

T.C.

**BULDAN KAYMAKAMLIĐI**

**Buldan İlçe Milli Eğitim Müdürlüğü**

**AKIN ANADOLU LİSESİ**

**2024 – 2028**

**DÖNEMİ**

**STRATEJİK PLANI**



*“Çalışmadan, yorulmadan, üretmeden, rahat yaşamak isteyen toplumlar, önce haysiyetlerini, sonra hürriyetlerini ve daha sonrada istiklal ve istikballerini kaybederler”.*

*Mustafa Kemal ATATÜRK*

## İSTİKLÂL MARŞI

Korkma, sönmez bu şafaklarda yüzen al sancak;  
Sönmeden yurdumun üstünde tüten en son ocak.  
O benim milletimin yıldızıdır, parlayacak;  
O benimdir, o benim milletimindir ancak.

Çatma, kurban olayım, çehreni ey nazlı hilal!  
Kahraman ırkıma bir gül! Ne bu şiddet, bu celâl?  
Sana olmaz dökülen kanlarımız sonra helâl...  
Hakkıdır, Hakk'a tapan, milletimin istiklâl!

Ben ezelden beridir hür yaşadım, hür yaşarım.  
Hangi çılgın bana zincir vuracakmış? Şaşarım!  
Kükremiş sel gibiyim, bendimi çiğner, aşarım.  
Yırtarım dağları, enginlere sığmam, taşarım.

Garbın âfâkını sarmışsa çelik zırhlı duvar,  
Benim iman dolu göğsüm gibi serhaddim var.  
Ulusun, korkma! Nasıl böyle bir imanı boğar,  
Medeniyet!' dediğin tek dişi kalmış canavar?

Arkadaş! Yurduma alçakları uğratma, sakın.  
Siper et gövdeni, dursun bu hayâsızca akın.  
Doğacaktır sana va'dettiği günler Hâk'ın...  
Kim bilir, belki yarın, belki yarından da yakın.

Bastığın yerleri "toprak!" diyerek geçme, tanı:  
Düşün altındaki binlerce kefensiz yatanı.  
Sen şehit oğlusun, incitme, yazıktır, atanı:  
Verme, dünyaları alsan da, bu cennet vatanı.

Kim bu cennet vatanın uğruna olmaz ki fedâ?  
Şühedâ fışkıracak toprağı sıksan, şühedâ!  
Cânı, cânânı, bütün varımı alsın da Huda,  
Etmesin tek vatanımdan beni dünyada cüdâ.

Ruhumun senden, İlâhi, şudur ancak emeli:  
Değmesin mabedimin göğsüne nâmâhrem eli.  
Bu ezanlar-ki şahadetleri dinin temeli-  
Ebedî yurdumun üstünde benim inlemeli.

O zaman vecd ile bin secde eder -varsa- taşım,  
Her cerâhamdan, İlâhi, boşanıp kanlı yaşım,  
Fışkırır ruh-ı mücerred gibi yerden na'sım;  
O zaman yükselerek arşa değer belki başım.

Dalgalan sen de şafaklar gibi ey şanlı hilâl!  
Olsun artık dökülen kanlarımın hepsi helâl.  
Ebediyen sana yok, ırkıma yok izmihlâl:  
Hakkıdır, hür yaşamış, bayrağımın hürriyet;  
Hakkıdır, Hakk'a tapan milletimin istiklâl!

**Mehmet Âkif ERSOY**

# ATATÜRK'ÜN GENÇLİĞE HİTABESİ

*Ey Türk Gençliği!*

*Birinci vazifen, Türk istiklâlini, Türk Cumhuriyetini, ilelebet, muhafaza ve müdafaa etmektir.*

*Mevcudiyetinin ve istikbalinin yegâne temeli budur. Bu temel, senin, en kıymetli hazinendir. İstikbalde dahi, seni bu hazineden mahrum etmek isteyecek, dahilî ve haricî bedhahların olacaktır. Bir gün, İstiklâl ve Cumhuriyeti müdafaa mecburiyetine düşersen, vazifeye atılmak için, içinde bulunacağın vaziyetin imkân ve şerâitini düşünmeyeceksin! Bu imkân ve şerâit, çok nâmüsaid bir mahiyette tezahür edebilir. İstiklâl ve Cumhuriyetine kastedecek düşmanlar, bütün dünyada emsali görülmemiş bir galibiyetin mümessili olabilirler. Cebren ve hile ile aziz vatanın, bütün kaleleri zapt edilmiş, bütün tersanelerine girilmiş, bütün orduları dağıtılmış ve memleketin her köşesi bilfiil işgal edilmiş olabilir. Bütün bu şerâitten daha elîm ve daha vahim olmak üzere, memleketin dahilinde, iktidara sahip olanlar gaflet ve dalâlet ve hattâ hıyanet içinde bulunabilirler. Hattâ bu iktidar sahipleri şahsî menfaatlerini, müstevlilerin siyasi emelleriyle tevhit edebilirler. Millet, fakr ü zaruret içinde harap ve bîtap düşmüş olabilir.*

*Ey Türk istikbalinin evlâdı! İşte, bu ahval ve şerâit içinde dahi, vazifen; Türk İstiklâl ve Cumhuriyetini kurtarmaktır! Muhtaç olduğun kudret, damarlarındaki asil kanda mevcuttur!*

**MUSTAFA KEMAL ATATÜRK**

**20 Ekim 1927**

## Okul Bilgileri

İli: DENİZLİ		İlçesi: BULDAN	
<b>Adres:</b>	Cumhuriyet Mah. Gönül Cad. No:3	<b>Coğrafi Konum (link):</b>	<a href="http://akinanadolu.meb.k12.tr/tema/harita.php">http://akinanadolu.meb.k12.tr/tema/harita.php</a>
<b>Telefon Numarası:</b>	0258 431 3060	<b>Faks Numarası:</b>	0258 431 2995
<b>e- Posta Adresi:</b>	758067@meb.k12.tr	<b>Web sayfası adresi:</b>	akinanadolu.meb.k12.tr
<b>Kurum Kodu:</b>	758067	<b>Öğretim Şekli:</b>	Tam gün

## SUNUŞ



Okul stratejik plan, kaliteye öncelik verilerek verimliliği artırmayı, çalışanların bilgilendirilmesini, yetkilendirilmesini ve takım çalışmalarıyla tüm süreçlerin sürekli iyileştirilmesini hedefleyen bir yönetim sistemidir. Dünyada yaşanan değişim ve gelişmeler doğrultusunda 1980'li yıllardan itibaren ülkemizde de "yeniden yapılanma" ihtiyacından sıklıkla söz edilmektedir. Özel sektör ve bazı kamu kuruluşları, yeniden yapılanarak değişen ihtiyaç ve beklentilere daha etkili bir şekilde karşılık vermeye çalışmaktadırlar. Mevcut koşullar, Türkiye'de eğitim sisteminin de yeni ihtiyaçları karşılayacak şekilde kendisini yenilemesini zorunlu kıldığını ifade etmektedir. Eğitim sisteminin kendisinden beklenen rolü oynayamadığı, ülkenin ihtiyacı olan insan gücünü yetiştiremediği noktasında birleşen tartışmalar sonucu eğitimde yeniden yapılanma; sistemin tıkanıklığını giderecek bir çözüm olarak görülmüştür. Bu bağlamda Milli Eğitim Bakanlığı; merkez, taşra ve yurt dışı teşkilatı ile bağlı okul ve kurumlarda yürütülen faaliyetlerin "Okul stratejik plan" anlayışıyla gerçekleştirilmesi kararını almıştır. Okul stratejik planda hedef okulda/sınıfta kaliteyi artırmaktır. Bu sebeple Bakanlığımıza bağlı okul/kurumların bir an önce okul stratejik plan ile yönetilir hale gelmesi gerekmektedir" denilmektedir. Eğitimde toplam kalite yönetimi sonucunda veli ve öğrenci beklentilerine cevap vermeyi asıl amaç edinen, çalışanlarına değer veren, ekip çalışması ile tüm işlemlerde sürekli iyileştirmeyi hedefleyen, kendi kendini geliştiren, yenileyen, değerlendiren ve sorgulayan bir okul ortaya konulmak istenmektedir. Bizler, Denizli Bulda Akın Lisesi paydaşları olarak yapmış olduğumuz stratejik plan çerçevesinde yapacağımız çalışmalarla kendini geliştiren, yenileyen, sorgulayan ve değerlendiren bir okul olmak için çalışıyoruz.

Mehmet ASAR  
OKUL MÜDÜRÜ

# İÇİNDEKİLER TABLOSU

Okul Bilgileri	5
SUNUŞ	6
KISALTMALAR	9
TANIMLAR	10
1. GİRİŞ VE STRATEJİK PLANIN HAZIRLIK SÜRECİ	11
1.1. Strateji Geliştirme Kurulu ve Stratejik Plan Ekibi	11
1.2. Planlama Süreci	11
2. DURUM ANALİZİ	11
2.1. Kurumsal Tarihçe	12
2.2. Uygulanmakta Olan Stratejik Planın Değerlendirilmesi	12
2.3. Yasal Yükümlülükler ve Mevzuat Analizi	13
2.4. Üst Politika Belgeleri Analizi	14
2.5. Faaliyet Alanları ile Ürün/Hizmetlerin Belirlenmesi	16
2.6. Paydaş Analizi	18
İç Paydaşlarımız:	18
Dış Paydaşlar	22
2.7. Okul İçi Analiz	22
2.7.1. Teşkilat Yapısı	24
2.7.2. İnsan Kaynakları	24
2.7.3. Teknolojik Düzey	25
2.7.4. Mali Kaynaklar	25
2.7.5. İstatistik Veriler	26
2.8. Çevre Analizi (PESTLE)	27
2.9. GZFT Analizi	27
2.10. Tespit ve İhtiyaçların Belirlenmesi	28
3. GELECEĞE BAKIŞ	29
3.1. Misyon	29
3.2. Vizyon	29
3.3. Temel Değerler	29
4. AMAÇ, HEDEF VE PERFORMANS GÖSTERGESİ İLE STRATEJİLERİN BELİRLENMESİ	30
4.1. Amaç ve Hedeflerimiz	30
4.2. Maliyetlendirme	43
5. İZLEME VE DEĞERLENDİRME	43

## ŞEKİLLER VE TABLOLAR TABLOSU

TABLO 1 STRATEJİ GELİŞTİRME KURULU VE STRATEJİK PLAN EKİBİ TABLOSU	11
TABLO 2 YKS ÖĞRENCİ YERLEŞTİRME İSTATİSTİKLERİ	12
TABLO 3 ÜST POLİTİKA BELGELERİ	14
TABLO 4 ÜST POLİTİKA BELGELERİ ANALİZİ TABLOSU	15
TABLO 5 FAALİYET ALANLAR/ÜRÜN VE HİZMETLER TABLOSU	16
TABLO 6. STRATEJİK PLAN ÖĞRENCİ GÖRÜŞ VE DEĞERLENDİRME ANKET SONUÇLARI	19
TABLO 7. STRATEJİK PLAN ÖĞRETMEN GÖRÜŞ VE DEĞERLENDİRME ANKET SONUÇLARI	20
TABLO 8. STRATEJİK PLAN VELİ GÖRÜŞ VE DEĞERLENDİRME ANKET SONUÇLARI	21
TABLO 9. DIŞ PAYDAŞ ANKETİ	22
TABLO 10. 2023-2024 EĞİTİM ÖĞRETİM YILI ÖĞRENCİ SAYISAL BİLGİLERİ	22
TABLO 11. AKADEMİK BAŞARI VERİLERİ	23
TABLO 12. SOSYAL-KÜLTÜREL-BİLİMSEL VE SPORİF BAŞARI VERİLERİ	23
TABLO 13. ÖĞRENME ORTAMI VERİLERİ	23
TABLO 14. İNSAN KAYNAKLARI VERİLERİ	23
TABLO 15. 2024 YILI KURUMDAKİ MEVCUT YÖNETİCİ SAYISI:	24
TABLO 16. DESTEK PERSONELE (HİZMETLİ- MEMUR) İLİŞKİN BİLGİLER:	24
TABLO 17. 2024 YILI KURUMDAKİ MEVCUT ÖĞRETMEN SAYISI:	25
TABLO 18. TEKNOLOJİK ARAÇ-GEREÇ DURUMU	25
TABLO 19. KAYNAK TABLOSU	25
TABLO 20. GELİR-GİDER TABLOSU	26
TABLO 21. ÖĞRENCİ DURUMU TABLOSU	26
TABLO 22. KURS İSTATİSTİKLERİ TABLOSU	26
TABLO 23. YKS İSTATİSTİKLERİ TABLOSU	26
TABLO 24. PESTLE ANALİZ TABLOSU	27
TABLO 25. GÜÇLÜ YÖNLER	27
TABLO 26. ZAYIF YÖNLER	27
TABLO 27. FIRSATLAR	28
TABLO 28. TEHDİTLER	28
TABLO 29. TESPİT VE İHTİYAÇLARI BELİRLENMESİ	28
TABLO 30. AMAÇ 1 HEDEF 1	31
TABLO 31. AMAÇ 1 HEDEF 2	33
TABLO 32. AMAÇ 2 HEDEF 1	34
TABLO 33. AMAÇ 2 HEDEF 2	35
TABLO 34. AMAÇ 2 HEDEF 3	36
TABLO 35. AMAÇ 2 HEDEF 4	37
TABLO 36. AMAÇ 3 HEDEF 1	38
TABLO 37. AMAÇ 3 HEDEF 2	39
TABLO 38. AMAÇ 3 HEDEF 3	40
TABLO 39. AMAÇ 3 HEDEF 4	42
TABLO 40. TAHMİNİ MALİYET TABLOSU	43



## KISALTMALAR

<b>AYT</b>	: Alan Yeterlilik Testi
<b>BİLSEM</b>	: Bilim ve Sanat Merkezi
<b>BT</b>	: Bilişim Teknolojileri
<b>DYK</b>	: Destekleme ve Yetiştirme Kursları
<b>DYS</b>	: Doküman Yönetim Sistemi
<b>EBA</b>	: Eğitim Bilişim Ağı
<b>FATİH</b>	: Fırsatları Artırma ve Teknolojiyi İyileştirme Hareketi
<b>GZFT</b>	: Güçlü Yönler, Zayıf Yönler, Fırsatlar ve Tehditler Analizi
<b>MEB</b>	: Millî Eğitim Bakanlığı
<b>MEBBİS</b>	: Millî Eğitim Bakanlığı Bilişim Sistemleri
<b>MEBİM</b>	: Millî Eğitim Bakanlığı İletişim Merkezi
<b>MEİS</b>	: Millî Eğitim İstatistik Modülü
<b>ÖBA</b>	: Öğretmen Bilişim Ağı
<b>PESTLE</b>	: Politik, Ekonomik, Sosyolojik, Teknolojik, Yasal ve Ekolojik Analiz
<b>PG</b>	: Performans Göstergesi
<b>RAM</b>	: Rehberlik Araştırma Merkezi
<b>STK</b>	: Sivil Toplum Kuruluşu
<b>TEFBİS</b>	: Türkiye’de Eğitimin Finansmanı ve Eğitim Harcamaları Bilgi Yönetim Sistemi
<b>TÜBİTAK</b>	: Türkiye Bilimsel ve Teknolojik Araştırma Kurulu
<b>TYT</b>	: Temel Yeterlilik Testi
<b>UEK</b>	: Uzaktan Eğitim Kapısı
<b>YDS</b>	: Yabancı Dil Sınavı
<b>YÖK</b>	: Yükseköğretim Kurulu

## TANIMLAR

### **Ö**rgün Eğitim Dışına Çıkma

Ölüm ve yurt dışına çıkma haricindeki nedenlerin herhangi birisine bağlı olarak örgün eğitim kurumlarından ilişik kesilmesi durumunu ifade etmektedir.

### **U**lusal Dijital İçerik Arşivi

Öğrenme süreçlerini destekleyen beceri destekli dönüşüm ile ülkemizin her yerinde yaşayan öğrenci ve öğretmenlerimizin eşit öğrenme ve öğretme fırsatlarını yakalamaları ve öğrenmenin sınıf duvarlarını aşmasını sağlamaya yönelik eğitsel dijital içerik ambarıdır.

### **U**zaktan Eğitim

Her türlü iletişim teknolojileri kullanılarak zaman ve mekândan bağımsız olarak insanların eğitim almalarının sağlanmasıdır.

### **Z**orunlu Eğitim

Dört yıl süreli ve zorunlu ilkokullar ile dört yıl süreli, zorunlu ve farklı programlar arasında tercihe imkân veren ortaokullar ve imam-hatip ortaokullarından oluşan ilköğretim ile ilköğretime dayalı dört yıllık zorunlu, örgün veya yaygın öğrenim veren genel, mesleki ve teknik ortaöğretim kademelerinden oluşan eğitim sürecini ifade eder.

### **K**aynaştırma Eğitimi (Bütünleştirici Eğitim)

Özel eğitime ihtiyacı olan bireylerin eğitimlerini, destek eğitim hizmetleri de sağlanarak akranlarıyla birlikte resmî veya özel örgün ve yaygın eğitim kurumlarında sürdürmelerini sağlamak esasına dayanan özel eğitim uygulamalarıdır.

### **D**estekleme ve Yetiştirme Kursları (DYK)

Resmî ve özel örgün eğitim kurumlarına devam eden öğrenciler ile yaygın eğitim kurumlarına devam etmekte olan kursiyerleri örgün eğitim müfredatındaki derslerle sınırlı olarak destekleme ve yetiştirme amacıyla açılan kurslardır.

### **E**ğitsel Değerlendirme

Bireyin tüm gelişim alanlarındaki özellikleri ve akademik disiplin alanlarındaki yeterlilikleri ile eğitim ihtiyaçlarını eğitsel amaçla belirleme sürecidir.

### **O**kul-Aile Birlikleri

Eğitim kampüslerinde yer alan okullar dâhil Bakanlığa bağlı okul ve eğitim kurumlarında kurulan birliklerdir.

### **Ö**rgün Eğitim

Belirli yaş grubundaki ve aynı seviyedeki bireylere amaca göre hazırlanmış programlarla okul çatısı altında düzenli olarak yapılan eğittir.

# 1. GİRİŞ VE STRATEJİK PLANIN HAZIRLIK SÜRECİ

## 1.1. Strateji Geliştirme Kurulu ve Stratejik Plan Ekibi

**Strateji Geliştirme Kurulu:** Okul müdürünün başkanlığında, bir okul müdür yardımcısı, bir öğretmen ve okul/aile birliği başkanı ile bir yönetim kurulu üyesi olmak üzere 5 kişiden oluşan üst kurul kurulur.

**Stratejik Plan Ekibi:** Okul müdürü tarafından görevlendirilen ve üst kurul üyesi olmayan müdür yardımcısı başkanlığında, belirlenen öğretmenler ve gönüllü velilerden oluşur.

Tablo 1 Strateji Geliştirme Kurulu ve Stratejik Plan Ekibi Tablosu

Strateji Geliştirme Kurulu		Stratejik Plan Ekibi	
Adı Soyadı	Unvanı	Adı Soyadı	Unvanı
Mehmet ASAR	Okul Müdürü	Mustafa ÇAPARTI	Söndürme Ekibi Başkanı
Hakan ÇETİNKAYA	Müdür Başyardımcısı	Alper ÇETİNEL	Kurtarma Ekibi Başkanı
İsa ŞEN	Rehber Öğretmen	Tayfun TULA	Koruma Ekibi Başkanı
Ömür ALPARSLAN	Öğretmen	Rabia YEŞİLDAĞ	İlk Yardım Ekibi Başkanı
Mustafa ÇAPARTI	Öğretmen		
Günay CİHAN	Öğretmen		

## 1.2. Planlama Süreci

2024-2028 dönemi stratejik plan hazırlanması süreci Üst Kurul ve Stratejik Plan Ekibinin oluşturulması ile başlamıştır. Ekip tarafından oluşturulan çalışma takvimi kapsamında ilk aşamada durum analizi çalışmaları yapılmış ve durum analizi aşamasında paydaşlarımızın plan sürecine aktif katılımını sağlamak üzere paydaş anketi, toplantı ve görüşmeler yapılmıştır.

Durum analizinin ardından geleceğe yönelim bölümüne geçilerek okulumuzun amaç, hedef, gösterge ve eylemleri belirlenmiştir. Çalışmaları yürüten ekip ve kurul bilgileri altta verilmiştir.

## 2. DURUM ANALİZİ

Stratejik planlama sürecinin ilk adımı olan durum analizi, okulumuzun “neredeyiz?” sorusuna cevap vermektedir. Okulumuzun geleceğe yönelik amaç, hedef ve stratejiler geliştirebilmesi için öncelikle mevcut durumda hangi kaynaklara sahip olduğu ya da hangi yönlerinin eksik olduğu ayrıca, okulumuzun kontrolü dışındaki olumlu ya da olumsuz gelişmelerin neler olduğu değerlendirilmiştir. Dolayısıyla bu analiz, okulumuzun kendisini ve çevresini daha iyi tanınmasına yardımcı olacak ve stratejik planın sonraki aşamalarından daha sağlıklı sonuçlar elde edilmesini sağlayacaktır. Durum analizi bölümünde, aşağıdaki hususlarla ilgili analiz ve değerlendirmeler yapılmıştır;

- Kurumsal tarihçe
- Uygulanmakta olan planın değerlendirilmesi
- Mevzuat analizi
- Üst politika belgelerinin analizi
- Faaliyet alanları ile ürün ve hizmetlerin belirlenmesi
- Paydaş analizi
- Kuruluş içi analiz
- Dış çevre analizi (Politik, ekonomik, sosyal, teknolojik, yasal ve çevresel analiz)
- Güçlü ve zayıf yönler ile fırsatlar ve tehditler (GZFT) analizi
- Tespit ve ihtiyaçların belirlenmesi

## 2.1. Kurumsal Tarihçe

Okulumuz Buldanlı Hayırsever Rüştü AKIN tarafından yaptırılmıştır. Buldan Akın Ortaokulu 1948 yılında şu an Ali Tunaboş METAL'in kullandığı binada öğretime başlamıştır. Buldan Akın Lisesi 1971 yılında lise ve ortaokul olarak şu an hali hazırda kullandığı binada açılmıştır.1994-2008 yılları arasında Yabancı Dille Eğitim Yapan Lise (Süper Lise) olarak da hizmet vermiştir. 2011 yılından itibaren Akın Anadolu Öğretmen Lisesi de mevcut binada öğretim yapmıştır.2014 yılından itibaren Buldan Akın Anadolu Lisesi olarak hizmet vermektedir. 2016 yılında ilçemiz Karşıyaka mahallesinde bulunan öğrenci yurdu okulumuza tahsis edilerek ilçemizdeki tek erkek öğrenci pansiyonu olmuştur. Okulumuz spor salonu 2023 yılında tekrardan inşa edilerek hizmete açılmıştır. 2023 yılı Ocak ayında okulumuz binasında başlayan güçlendirme çalışmaları 2023 Ağustos ayında tamamlanmış ve okulumuz 2023-2024 eğitim öğretim yılına kendi binasında başlamıştır.

Okulumuzun, 1 okul müdürü, 3 müdür yardımcısı, 24 öğretmen,1 memur,1 aşçı,3 yardımcı personel, 284 öğrencisi bulunmaktadır.

Resim 1 Buldan Ortaokulu



## 2.2. Uygulanmakta Olan Stratejik Planın Değerlendirilmesi

- 2019-2023 Okulumuz stratejik planımızda yer alan “üniversiteye yerleşme oranını artırma” hedefimizde, oranlar tabloda belirtildiği gibidir. Oranlarda belli dönemlerde artış olmuş, belli dönemlerde hedefin altında kalmıştır. Yeni yıl planlamasında hedeflere ulaşmaya çalışılmıştır.

Tablo 2 YKS Öğrenci Yerleştirme İstatistikleri

HEDEF					
YILLAR	2019	2020	2021	2022	2023
HEDEFLenen	% 40	% 42	% 43	% 44	% 44
GERÇEKLEŞEN		% 29	% 43	% 48	% 42

- 2019-2023 dönemi okul stratejik planında yer alan “Öğrenci başarısını lise 1. sınıftan başlayarak, akademik başarı düzeylerini ve ruhsal ve fiziksel gelişimlerine yönelik sosyal kültürel faaliyetlerle destekleyip sürekli takip ve değerlendirme çalışmaları ile plan dönemi sonuna dek uluslararası geçerlilik seviyesine çıkarma” hedefinin göstergeleri olan “eğitmen eğitimi alan rehberlik öğretmeni

sayısı”, “düzenlenen tanıtım günlerine katılan üniversite sayısı”, “yerel hibe kaynaklarından alınan hibe miktarı”, “yerel hibe kaynaklarından kabul edilen proje sayısı, uluslararası hibe kaynaklarından alınan hibe miktarı” ve “uluslararası hibe kaynaklarından kabul edilen proje sayısı” göstergelerinde belirlenen hedeflere ulaşamadığı görülmüştür. Diğer göstergeler olan “yapılan deneme sınavı ve analiz sayısı”, “hibe ve fon kaynaklarına erişim hususunda yapılan bilgilendirme toplantılarına katılan birey sayısı” ve “başarıyı artırmaya yönelik kurslar” göstergelerinde ise belirlenen hedeflerin üzerinde 2 kat oranında sayılara ulaşıldığı gözlenmiştir.

- Okulumuzun 2019-2023 dönemi stratejik planında bulunan “Okulumuzun sosyal ve kültürel aktivitelerini geliştirme” hedefine ulaştığının göstergesi olan ölçütlerin tamamında belirlenen hedef sayıya ulaşıldığı görülmüştür.
- Okulumuz 2019-2023 dönemi stratejik planda belirtilen “Okulumuz personelinin ihtiyaç duyacağı eğitim ve kapasite geliştirme faaliyetlerini planlama” hedefine dönem sonunda ulaşamadığı göstergelere bakılarak anlaşılmaktadır.
- Okulumuz 2019-2023 dönemi stratejik planda belirtilen “Mevcut bütçe imkânlarının yanı sıra yeni proje ve hibe kaynakları ile oluşturulacak bütçelerle plan dönemi sonuna kadar çağın ihtiyaçlarına uygun eğitim ortamları tesis etme” hedefine ulaşamadığı tespit edilmiştir.
- Okulumuz 2019-2023 dönemi stratejik planda belirtilen “Evrensel ölçütler ve milli vizyona uygun olarak; bürokrasinin azaltıldığı, çoğulcu, katılımcı, şeffaf ve hesap verebilir, performans yönetim sisteminin uygulandığı bir yönetim ve organizasyon yapısını plan dönemi sonuna kadar oluşturma” hedefine ulaşamadığı ilgili göstergelere bakılarak anlaşılmaktadır.

### 2.3. Yasal Yükümlülükler ve Mevzuat Analizi

Okulumuzda öğrenci iş ve işlemlerini, eğitim öğretim faaliyetlerini, kullanılacak eğitim materyalleri, resmi evrak, çizelge ve defterlerin oluşturulması, personel görev dağılımları, okulda oluşturulacak kurul ve komisyonlar ve öğrenci ödül ve disiplin işlerinde Ortaöğretim Kurumları Yönetmeliğinin ilgili maddelerine bağlı olarak işlemler yürütülmektedir.

Okulumuz ve bağlı binalarda görev yapan personellerin özlük iş ve işlemleri, atama ve tayin işlemleri, disiplin ve ödül işlemleri 657 sayılı Devlet Memurları Kanununun ilgili maddeleri gereğince yürütülmektedir.

Okulda yapılan eğitim faaliyetlerinde 1739 sayılı Milli Eğitim Temel Kanununda ifade edilen Türk Milli Eğitiminin genel amacına göre Türk Milletinin gelecek nesillerini yetiştirilmesine yönelik çalışmalar yapılmaktadır.

Okulumuz erkek öğrenci pansiyonunda yürütülen belletici öğretmen görevlendirmeleri, yatılı öğrencilerin belirlenmesi, öğrencilere yapılacak ücret ödemeleri ve pansiyon bütçesinde yapılacak harcamalar 2698 sayılı Milli Eğitim Bakanlığı Okul Pansiyonları Kanununa göre düzenlenmektedir.

Okulumuzda bursluluk iş ve işlemlerinde, parasız yatılı öğrenci işlemlerini 2684 sayılı İlköğretim ve Ortaöğretimde Parasız Yatılı veya Burslu Öğrenci Okutma ve Bunlara Yapılacak Sosyal Yardımlara İlişkin Kanun ve Millî Eğitim Bakanlığına Bağlı Resmi Okullarda Yatılılık, Bursluluk, Sosyal Yardımlar Ve Okul Pansiyonları Yönetmeliği hükümlerine bağlı yürütülmektedir.

Okulumuz öğretmenlerinin kariyer gelişimlerinde ve aday öğretmenlerin yetiştirilmesinde 7354 sayılı Öğretmenlik Meslek Kanunu hükümlerine ve Aday Öğretmenlik ve Öğretmenlik Kariyer Basamakları Yönetmeliği bağlı hareket edilmektedir.

Okul aile birliği ile ilgili iş ve işlemler Millî Eğitim Bakanlığı Okul-Aile Birliği Yönetmeliği hükümlerine bağlı hareket edilmektedir.

Okul öğrencilerinin kılık kıyafetlerine yönelik iş ve işlemler Millî Eğitim Bakanlığına Bağlı Okul Öğrencilerinin Kılık Ve Kıyafetlerine Dair Yönetmelik hükümlerine bağlı yürütülmektedir.

Okulumuzda yapılan belirli gün ve haftalarda yapılacak anma ve törenlerde Ulusal ve Resmi Bayramlar ile Mahalli Kurtuluş Günleri, Atatürk Günleri ve Tarihi Günlerde Yapılacak Tören ve Kutlamalar Yönetmeliği ve Millî Eğitim Bakanlığı Eğitim Kurumları Sosyal Etkinlikler Yönetmeliği hükümlerince faaliyetler düzenlenmektedir.

Okulumuzda taşıma kapsamındaki öğrencilerin iş ve işlemleri Millî Eğitim Bakanlığı Taşıma Yoluyla Eğitime Erişim Yönetmeliğinin ilgili maddesi kapsamında yürütülmektedir.

Okulumuzda öğrencilere sunulan rehberlik hizmetleri Millî Eğitim Bakanlığı Rehberlik Ve Psikolojik Danışma Hizmetleri Yönetmeliği hükümlerine bağlı yürütülmektedir.

Okulumuz idare ve öğretmenlerinin norm kadrolarının belirlenmesinde Millî Eğitim Bakanlığına Bağlı Eğitim Kurumları Yönetici Ve Öğretmenlerinin Norm Kadrolarına İlişkin Yönetmelik ilgili maddeleri gereğince işlemler yapılmaktadır.

Okulumuzda bulunan aday memurun iş ve işlemleri Millî Eğitim Bakanlığı Aday Memurlarının Yetiştirilmelerine İlişkin Yönetmelik maddeleri gereğince yapılmaktadır.

Okulumuz kütüphanesinde yapılacak iş ve işlemler Millî Eğitim Bakanlığı Okul Kütüphaneleri Yönetmeliği gereğince yapılmaktadır.

Okulumuzda özel eğitim ihtiyacı bulunan öğrencilere yönelik eğitim faaliyetleri, aile eğitimleri, kaynaştırma eğitim ve destek eğitim odaları Özel Eğitim Hizmetleri Yönetmeliği hükümlerine göre yürütülmektedir.

## 2.4. Üst Politika Belgeleri Analizi

Okulumuzun görev ve sorumluluk yükleyen politika ve tedbirlerin tespit edilmesi için eğitimle ilgili üst politika belgeleri ayrıntılı olarak incelenmiştir. Üst politika belgeleri; temel üst politika belgeleri ile Diğer Üst Politika belgeleri olarak iki bölümde ele alınmıştır. Analiz edilen belgelerden Okulumuz 2024-2028 Stratejik Planı'nın stratejik amaç, hedef, performans göstergeleri ve stratejilerinin hazırlanması aşamasında yararlanılmıştır. Analiz edilen belgeler Tablo 3'te gösterilmiş olup yapılan değerlendirmeler ve buna ilişkin üst politika belgelerinde Okul Müdürlüğümüze verilen görevler Tablo 4'te yer almaktadır.

Tablo 3 Üst Politika Belgeleri

Temel Üst Politika Belgeleri	Diğer Üst Politika Belgeleri
12. Kalkınma Planı 5018 Sayılı Kamu Mali Yönetim Kanunu 4734 Sayılı Kamu İhale Kanunu Cumhurbaşkanlığı Yıllık Programı, Millî Eğitim Bakanlığı Stratejik Planı, İl Millî Eğitim Müdürlüğü Stratejik Planı, İlçe Millî Eğitim Müdürlüğü Stratejik Planı	657 Sayılı Devlet Memurları Kanunu Millî Eğitim Temel Kanunu 2684 sayılı İlköğretim ve Ortaöğretimde Parasız Yatılı veya Burslu Öğrenci Okutma ve Bunlara Yapılacak Sosyal Yardımlara İlişkin Kanunu 7354 sayılı Öğretmenlik Meslek Kanunu Aday Öğretmenlik ve Öğretmenlik Kariyer Basamakları Yönetmeliği Ortaöğretim Kurumları Yönetmeliği Millî Eğitim Bakanlığı Okul Pansiyonları Kanununa Millî Eğitim Bakanlığına Bağlı Resmi Okullarda Yatılılık, Bursluluk, Sosyal Yardımlar Ve Okul Pansiyonları Yönetmeliği Ulusal ve Resmi Bayramlar ile Mahalli Kurtuluş Günleri, Atatürk Günleri ve Tarihi Günlerde Yapılacak Tören ve Kutlamalar Yönetmeliği Millî Eğitim Bakanlığı Eğitim Kurumları Sosyal Etkinlikler Yönetmeliği Millî Eğitim Bakanlığı Okul-Aile Birliği Yönetmeliği

Okulumuzun 5 yıllık kalkınma planları ve programında yer alan politika ve hedefler doğrultusunda okulumuzun kaynaklarının etkili, ekonomik ve verimli bir şekilde elde edilmesi ve kullanılmasında 5018 Sayılı Kamu Malî Yönetimi ve Kontrol Kanunu hükümlerine bağlı yürütülmektedir.

Okulumuz 2024-2028 stratejik planı MEB 2024-2028 Stratejik Planı doğrultusunda ve Kamu İdareleri İçin Stratejik Planlama Kılavuzu hükümleri çerçevesinde hazırlanmıştır. Okulumuz 2024-2028 stratejik planı hedefleri 12. Ulusal kalkınma planında belirtilen eğitim hedefler doğrultusunda belirlenecektir.

Tablo 4 Üst Politika Belgeleri Analizi Tablosu

Üst Politika Belgesi	İlgili Bölüm/Referans	Verilen Görev/İhtiyaçlar
<b>On İkinci Kalkınma Planı</b>	Fikrî Mülkiyet Hakları	565.5, 565.6, 565.7 Sayılı Tedbir Maddeleri
	Eğitim	658, 659, 660 Sayılı Amaç Maddeleri ve Bunlara Bağlı Politika ile Tedbir Maddeleri
	Çocuk	731.2, 731.3, 731.4, 731.5, 731.6, 732.1, 732.3, 732.5, 733.1, 733.2, 734.4, 735.7, 735.8, 738.2, 738.3, 739.1, 739.2, 739.3, 739.4, 740.4, 742.4, 744.1 Sayılı Tedbir Maddeleri
	Gençlik	746.1, 746.2, 746.6, 747.1, 747.2, 748.6 Sayılı Tedbir Maddeleri
	Kültür ve Sanat	783.1, 783.2, 783.5, 785.1, 785.2, 785.3, 785.5, 789.1, 789.2, 790.4, 793.2 Sayılı Tedbir Maddeleri
	Spor	796.1, 796.2, 796.3, 798.3, 799.1, 799.2, 799.3 Sayılı Tedbir Maddeleri
	Afet Yönetimi	830.7, 831.3, 832.1, 832.4, 833.6, 839.1, 839.3, 841.1 Sayılı Tedbir Maddeleri
<b>Cumhurbaşkanlığı Yıllık Programı</b>	Fikri Mülkiyet Hakları	565.6, 565.7 Sayılı Tedbir Maddeleri
	Eğitim	661.1, 661.4, P. 661, P. 662, P. 663, P.664, P.665, P.666, P.667, P.668, P.670, P.672, P.675, P.676, P.678, P.680, P.681 Sayılı Politika ve Tedbir Maddeleri
	Çocuk	P.732, 731.2, 731.3, 731.4, 731.5, 733.1, 733.2, 734.4, 735.8, 739.1, 739.3, 739.4, 740.4, 742.4, P.743, 744.1 Sayılı Politika ve Tedbir Maddeleri
	Gençlik	746.1, 746.2, 746.6, 747.1, 747.2, 748.6 Sayılı Tedbir Maddeleri
	Engelli Hizmetleri	758.1, 758.2, 758.3 Sayılı Tedbir Maddeleri
	Kültür ve Sanat	783.1, 785.1, 785.2, 789.1 Sayılı Tedbir Maddeleri

## 2.5. Faaliyet Alanları ile Ürün/Hizmetlerin Belirlenmesi

Eğitim öğretimde; fırsat eşitliği sağlamak için dezavantajlı grupların belirlenmesi ve bu gruplara yapılabilecek maddi ve manevi desteklerin verilmesi. Öğrenci başarısını arttırma, yükseköğrenime yerleşen öğrenci sayısını arttırma, eğitim öğretimin kalitesini arttırmak için öğrencilerin akademik gelişimlerini destekleyici eğitim faaliyetleri, takviye kurs ve teknolojik eğitim materyallerinden yararlanılması.

Bilimsel, sanatsal ve sportif faaliyetler açısından; öğrencilerimizin ulusal bilim yarışmalarına katılımları teşvik edilecek, okul takımları oluşturularak spor müsabakalarına katılımları sağlanacak. Sanat alanında yeteneği olan öğrencilerin kendilerini kanıtlamaları için uygun ortamlar oluşturulacaktır.

Öğrencilerin hazırbulunuşlukları ölçülüp, süreçte buna göre eğitim öğretim yaparak, eksik öğrenmeler tamamlanacak ve geçerli ve güvenilir ölçme değerlendirme çalışmaları yapılmaktadır.

Araştırma ve geliştirme projeleri kapsamında TEKNOFEST'e öğrencilerimizin katılımlarını sağlamak, TÜBİTAK bilim fuarları düzenlemek, okuma kültürünü geliştirmek, "Okulun Kalbi Kütüphaneler " projesi kapsamında kitap okuma alışkanlığını ailelere de benimsetmek bu alandaki hedeflerimizdendir.

Okulumuz öğretmenlerinin yıl içerisinde yapmış olduğu çalışmalar-faaliyetlerin idare tarafından denetlenerek çalışmaların geliştirilmesi sağlanmaktadır. Öğrencilerin gelişiminin takibi için öğretmenlerle aylık durum analizi toplantıları yapılmaktadır.

Okulumuz öğretmenleriyle ve personelleriyle belirli dönemlerde kahvaltı veya akşam yemeği buluşmaları yapılmaktadır. Çalışanlar arasındaki ilişkilerin pekiştirilmesi, iş gücü bakımından güdülenmeleri için yapılan buluşmalara aile bireyleri de dâhil edilmektedir. Okulumuz binasının deprem güçlendirmesi yeni tamamlanmıştır. Ayrıca yeni kapalı spor salonu yapılmıştır. Eğitim öğretim faaliyetlerinin kaliteli yürütülebilmesi için fiziki ve teknolojik alt yapıyla ilgili bütçe çerçevesinde çalışma ve planlamalar yapılmaktadır.

Tablo 5 Faaliyet Alanlar/Ürün ve Hizmetler Tablosu

Faaliyet Alanı	Ürün / Hizmetler
<b>Öğretim – Eğitim Faaliyetleri</b>	<ol style="list-style-type: none"><li>1. Eğitim ve öğretime erişim imkânlarının sağlanması</li><li>2. Öğrencilerin eğitim ve öğretim kurumlarına devamlarının ve eğitim ve öğretim kurumlarını tamamlamalarının sağlanması</li><li>3. Öğrenci başarısını arttırmaya yönelik faaliyetlerin yürütülmesi</li><li>4. Öğrenci yerleştirme ve kayıt işlemlerinin gerçekleştirilmesi</li><li>5. Haftalık ders çizelgelerinin hazırlanması ve uygulanması</li><li>6. Yabancı dil becerisinin geliştirilmesine yönelik faaliyetlerin yürütülmesi</li><li>7. Okul sağlığına ilişkin hizmetlerin ve öğrencilerde çevre ve atık bilincinin artırılmasına yönelik faaliyetlerin yürütülmesi</li><li>8. Eğitsel tanılama ve yönlendirme faaliyetlerinin yürütülmesi</li><li>9. Kişisel, eğitsel ve mesleki rehberlik faaliyetlerinin yürütülmesi</li><li>10. Psikososyal koruma, önleme ve müdahale hizmetlerinin verilmesi</li><li>11. Öğrenci akademik başarı ve öğrenme kazanımlarının seviyesinin artırılması</li><li>12. Destekleme ve Yetiştirme Kurs Programlarının uygulanması</li><li>13. Yatılılık, bursluluk ve özel öğretim teşvikleri hizmetlerinin yürütülmesi</li><li>14. Öğrencilerin yaş, okul türü ve programlarına göre gereksinimlerini dikkate alan beceri temelli yabancı dil yeterliklerinin geliştirilmesi</li><li>15. Öğrencilerimizin bilişsel, duygusal ve fiziksel olarak çok boyutlu gelişimini önemseyen ve bilgiden çok görgüyü temele alan uygulamalar geliştirilmesi</li><li>16. Ortaöğretimin değişen dünyanın gerektirdiği becerileri sağlayan ve değişimin aktörü olacak öğrenciler yetiştiren bir yapıya kavuşturulması</li></ol>



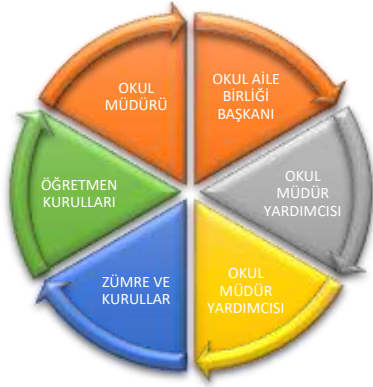
	17.Eđitim faaliyetleri ile ilgili dokümantasyon, yayım ve arşiv hizmetlerinin yürütülmesi
<b>Bilimsel, Kültürel, Sanatsal ve Sportif Faaliyetler</b>	<ol style="list-style-type: none"> <li>1. Okuma kültürünün geliştirilmesine yönelik çalışmaların yürütülmesi</li> <li>2. Öğrencilere yönelik yerel, ulusal ve uluslararası düzeyde bilimsel, kültürel, sanatsal ve sportif faaliyetlerin düzenlenmesi ve katılımın artırılması</li> <li>3. Eğitim ve öğretim faaliyetlerinde bilişim teknolojileri ile bilişim ürünlerinin kullanılmasına yönelik çalışmalar yürütülmesi</li> <li>4. Sosyal Etkinlik Modülü ile ilgili veri girişi, veriyi toplama, izleme değerlendirme vb. iş ve işlemlerin yürütülmesi</li> </ol>
<b>Ölçme ve Değerlendirme</b>	<ol style="list-style-type: none"> <li>1. Farklı sınıf seviyelerinde öğrenim gören öğrencilerin öğretim programlarında yer alan kazanımları edinme düzeylerinin belirlenmesi</li> <li>2. Bakanlık, İl milli eğitim müdürlüğü ve İlçe Milli eğitim müdürlüğü tarafından yapılan ortak sınavların okulumuz düzeyinde yürütülmesini sağlamak,</li> <li>3. Okul düzeyinde yapılan ortak sınavlarda sorulacak soruların hazırlanması veya hazırlatılması, denetlenmesi, analizlerinin yapılması ve güvenli bir şekilde saklanması için gerekli tedbirlerin alınması</li> <li>4. Türkiye genelinde yapılan bakanlık sınavlarında sınav binasının fiziki olarak hazır bulundurulmasını sağlamak.</li> </ol>
<b>Araştırma, Geliştirme, Proje ve Protokoller</b>	<ol style="list-style-type: none"> <li>1. Eğitim ve öğretimin geliştirilmesine yönelik araştırma ve geliştirme faaliyetlerinin yürütülmesi</li> <li>2. Dört beceride (dinleme, konuşma, okuma, yazma) Türkçe dil yeterliklerinin belirlenmesi ve ölçülmesinin sağlanması</li> <li>3. Yabancıların dört beceride (dinleme, konuşma, okuma, yazma) Türkçe dil yeterliklerinin belirlenmesi (Türkçe Dil Beceri Sınavı [TDBS])</li> <li>4. Patent, faydalı model, marka ve tasarım tescili almış ürünlerle ilgili sanayi kuruluşları ile iş birliği yapılması ve kurumlarımızda patent, faydalı model, marka, tasarım tescil sayısını sürekli artırarak her yıl tescil alınan ürünlerin ticarileşmesinin sağlanması</li> </ol>
<b>Yönetim ve Denetim</b>	<ol style="list-style-type: none"> <li>1. Eğitim ve öğretime yönelik belirlenen politikaların uygulanması</li> <li>2. Bakanlığın düzenlediği mevzuata uygun bir şekilde okul iş ve işlemlerinin yürütülmesi</li> <li>3. Bakanlığın, İl Milli eğitim Müdürlüğünün ve İlçe Milli eğitim Müdürlüğünün hazırladığı programlarda okulumuza verilen görevlerin yürütülmesi</li> <li>4. İstatistikî verilerin toplanması, analizi ve yayımlanması</li> <li>5. Stratejik plan ve performans programının hazırlanması, uygulanması izlenip değerlendirilmesi ve faaliyet raporunun hazırlanması</li> <li>6. Pansiyon bütçesine ilişkin iş ve işlemlerin yürütülmesi</li> <li>7. Rehberlik, denetim, inceleme ve soruşturma faaliyetlerinin yürütülmesi</li> <li>8. Genel evrak ve arşiv faaliyetlerinin düzenlenmesi ve yürütülmesi</li> <li>9. Okulun sivil savunma ve seferberlik hizmetlerinin planlanması ve yürütülmesi</li> </ol>
<b>İnsan Kaynakları Yönetimi</b>	<ol style="list-style-type: none"> <li>1. Eğitim ve öğretimin niteliğinin arttırılmasına yönelik öğretmenlerin alması gereken hizmet içi eğitim programlarını duyurmak ve başvurularını teşvik etmek</li> <li>2. Çalışanların mesleki gelişimlerine yönelik faaliyetlerinin yürütülmesi</li> <li>3. Norm belirleme, atama, görevlendirme, yer değiştirme, terfi ve benzeri özlük işlemlerinin yürütülmesi</li> <li>4. Okulumuz personelinin atama, nakil, terfi, emeklilik ve benzeri özlük işlemlerinin yürütülmesi</li> <li>5. Okulumuzda öğretmenler dışındaki personeli için eğitim planının hazırlanması, uygulanması ve değerlendirilmesi</li> </ol>
<b>Okul Aile Birliği Faaliyetleri</b>	<ol style="list-style-type: none"> <li>1. Okul aile birliği gelir giderlerinin kontrol edilmesi</li> <li>2. Okul aile birliği genel kurulunun ve görev dağılımlarının yapılması</li> <li>3. Okul aile birliğine okulun ihtiyaçları ile ilgili bilgilendirmelerin yapılması</li> <li>4. Okul aile birliği ve banka arasında yazışmaların yapılması</li> </ol>
<b>Fiziki ve Teknolojik Altyapı</b>	<ol style="list-style-type: none"> <li>1. Okulumuz binası ve ek hizmet binalarının iş sağlığı ile güvenliği ölçütleri ve ihtiyaçlara uygun hâle getirilmesi</li> <li>2. Okulumuz binası ve ek hizmet binalarının her türlü yapım, bakım ve onarım işlerini ve bunlara ait kontrol ile yazışma işlemlerinin yürütülmesi</li> </ol>

	<ol style="list-style-type: none"><li>3. Okulumuzun taşınır ve taşınmazlarına ilişkin işlemlerin yürütülmesi</li><li>4. Okul binalarının laboratuvar, spor salonu ve yeşil alan vb. mekânların niteliğinin artırılması</li><li>5. Eğitim ortamlarının temizlik ve düzen standartlarının iyileştirilmesi</li><li>6. Eğitim ve öğretim teknolojilerinin öğrenme süreçlerinde etkin kullanılmasına yönelik çalışmaların yürütülmesi</li><li>7. Okul kütüphanesinde düzenleme çalışmasının yürütülmesi, kütüphanede yer alan eserlerin sayısallaştırma çalışmalarının gerçekleştirilerek kullanıma sunulması</li></ol>
--	--

## 2.6. Paydaş Analizi

Kurumumuzun temel paydaşları öğrenci, veli ve öğretmen olmakla birlikte eğitimin dışsal etkisi nedeniyle okul çevresinde etkileşim içinde olunan geniş bir paydaş kitlesi bulunmaktadır. Paydaşlarımızın görüşleri anket, toplantı, dilek ve istek kutuları, elektronik ortamda iletilen önerilerde dâhil olmak üzere çeşitli yöntemlerle sürekli olarak alınmaktadır.

Resim 2 İç ve Dış Paydaş Döngüsü



### İç Paydaşlarımız:

Öğrencilerle yapılan anket verilerine göre eksik yönlerimiz belirlenmiştir. Eksiklerimizi gidermek için gerekli planlama ve çalışmalar yapılacaktır.

Öğretmenlerimizle yapılan anket sonucunda anket maddelerimizin çoğuna öğretmenlerimizin olumlu görüş bildirdikleri görülmektedir.

Velilerimizle yapılan anket sonucunda anket maddelerimizin çoğuna velilerimizin olumlu görüş bildirdikleri görülmektedir.

## Öğrenci Anketi Sonuçları:

Tablo 6. Stratejik Plan Öğrenci Görüş Ve Değerlendirme Anket Sonuçları

Madde No	Kesinlikle katılıyorum	Katılıyorum	Kararsızım	Kısmen katılmıyorum	Katılmıyorum	Cevap toplamı	x100	x75	x50	x25	x0	Toplam	%
Öğretmenlerimle ihtiyaç duyduğumda rahatlıkla görüşebilirim.	48	44	18	9	6	125	4800	3300	900	225	0	9350	75
Okul müdürü ile ihtiyaç duyduğumda rahatlıkla konuşabiliyorum.	20	26	33	18	23	120	2000	1950	1650	450	0	6170	51
Okulun rehberlik servisinden yeterince yararlanabiliyorum.	38	51	18	12	9	128	3800	3825	900	300	0	8953	70
Okula ilettiğimiz öneri ve isteklerimiz dikkate alınır.	17	32	34	13	31	127	1700	2400	1700	325	0	6252	49
Okulda kendimi güvende hissediyorum.	33	47	21	10	13	124	3300	3525	1050	250	0	8249	67
Okulda öğrencilerle ilgili alınan kararlarda bizlerin görüşleri alınır.	12	32	32	24	19	119	1200	2400	1600	600	0	5919	50
Öğretmenler yeniliğe açık olarak derslerin işlenişinde çeşitli yöntemler kullanmaktadır.	26	40	22	19	14	121	2600	3000	1100	475	0	7296	60
Derslerde konuya göre uygun araç gereçler kullanılmaktadır.	27	33	22	15	25	122	2700	2475	1100	375	0	6772	56
Teneffüslerde ihtiyaçlarımı giderebiliyorum.	37	43	16	12	19	127	3700	3225	800	300	0	8152	64
Okulun içi ve dışı temizdir.	19	37	30	14	22	122	1900	2775	1500	350	0	6647	54
Okulun binası ve diğer fiziki mekânlar yeterlidir.	35	28	26	21	14	124	3500	2100	1300	350	0	7250	58
Okul kantininde satılan malzemeler sağlıklı ve güvenlidir.	27	35	29	17	19	127	2700	2625	1450	425	0	7327	58
Okulumuzda yeterli miktarda sanatsal ve kültürel faaliyetler düzenlenmektedir.	15	17	27	24	43	126	1500	1275	1350	600	0	4851	39

## Öğretmen Anketi Sonuçları:

Tablo 7. Stratejik Plan Öğretmen Görüş Ve Değerlendirme Anket Sonuçları

Madde No	Kesinlikle katılıyorum	Katılıyorum	Kararsızım	Kısmen katılmıyorum	Katılmıyorum	Cevap toplamı	x100	x75	x50	x25	x0	Toplam	%
Okulumuzda alınan kararlar, çalışanların katılımıyla alınır.	7	8	2	0	1	18	700	600	100	0	0	1400	78
Kurumdaki tüm duyurular çalışanlara zamanında iletilir.	7	8	0	3	0	18	700	600	0	75	0	1375	76
Her türlü ödüllendirmede adil olma, tarafsızlık ve objektiflik esastır.	7	8	0	2	1	18	700	600	0	50	0	1350	75
Kendimi, okulun değerli bir üyesi olarak görürüm.	7	8	2	1		18	700	600	100	25	0	1425	79
Çalıştığım okul bana kendimi geliştirme imkânı tanımaktadır.	5	7	2	2	2	18	500	525	100	50	0	1175	65
Okul, teknik araç ve gereç yönünden yeterli donanıma sahiptir.	1	3	8	4	2	18	100	225	400	100	0	825	46
Okulda çalışanlara yönelik sosyal ve kültürel faaliyetler düzenlenir.	2	8	2	5	1	18	200	600	100	125	0	1025	57
Okulda öğretmenler arasında ayırım yapılmamaktadır.	10	6	0	1	1	18	1000	450	0	25	0	1475	82
Okulumuzda yerelde ve toplum üzerinde olumlu etki bırakacak çalışmalar yapılmaktadır.	5	8	2	2	1	18	500	600	100	50	0	1250	69
Yöneticilerimiz, yaratıcı ve yenilikçi düşüncelerin üretilmesini teşvik etmektedir.	5	11	0	1	1	18	500	825	0	25	0	1350	75
Yöneticiler, okulun vizyonunu, stratejilerini, iyileştirmeye açık alanlarını vs. çalışanlarla paylaşır.	10	6	0	1	1	18	1000	450	0	25	0	1475	82
Okulumuzda sadece öğretmenlerin kullanımına tahsis edilmiş yerler yeterlidir.	2	8	2	5	1	18	200	600	100	125	0	1025	57
Alanıma ilişkin yenilik ve gelişmeleri takip eder ve kendimi güncellerim.	11	6	1	0	0	18	1100	450	50	0	0	1600	89

## Veli Anketi Sonuçları:

Tablo 8. Stratejik Plan Veli Görüş ve Değerlendirme Anket Sonuçları

Madde No	Kesinlikle katılıyorum	Katılıyorum	Kararsızım	Kısmen katılmıyorum	Katılmıyorum	Cevap toplamı	x100	x75	x50	x25	x0	Toplam	%
İhtiyaç duyduğumda okul çalışanlarıyla rahatlıkla görüşebiliyorum.	25	36	17	13	9	100	2500	2700	850	325	0	6375	<b>64</b>
Bizi ilgilendiren okul duyurularını zamanında öğreniyorum.	13	47	15	14	11	100	1300	3525	750	350	0	5925	<b>59</b>
Öğrencimle ilgili konularda okulda rehberlik hizmeti alabiliyorum.	23	41	16	8	10	98	2300	3075	800	200	0	6375	<b>65</b>
Okula ilettiğim istek ve şikâyetlerim dikkate alınıyor.	9	31	22	17	19	98	900	2325	1100	425	0	4750	<b>48</b>
Öğretmenler yeniliğe açık olarak derslerin işlenişinde çeşitli yöntemler kullanmaktadır.	21	41	16	9	11	98	2100	3075	800	225	0	6200	<b>63</b>
Okulda yabancı kişilere karşı güvenlik önlemleri alınmaktadır.	20	38	18	10	15	101	2000	2850	900	250	0	6000	<b>59</b>
Okulda bizleri ilgilendiren kararlarda görüşlerimiz dikkate alınır.	17	36	22	12	12	99	1700	2700	1100	300	0	5800	<b>59</b>
E-Okul Veli Bilgilendirme Sistemi ile okulun internet sayfasını düzenli olarak takip ediyorum.	24	32	15	13	14	98	2400	2400	750	325	0	5875	<b>60</b>
Çocuğumun okulunu sevdiğini ve öğretmenleriyle iyi anlaştığını düşünüyorum.	29	34	14	10	10	97	2900	2550	700	250	0	6400	<b>66</b>
Okul, teknik araç ve gereç yönünden yeterli donanıma sahiptir.	15	31	21	18	16	101	1500	2325	1050	450	0	5325	<b>53</b>
Okul her zaman temiz ve bakımlıdır.	10	28	28	15	20	101	1000	2100	1400	375	0	4875	<b>48</b>
Okulun binası ve diğer fiziki mekânlar yeterlidir.	11	31	20	21	19	102	1100	2325	1000	525	0	4950	<b>49</b>
Okulumuzda yeterli miktarda sanatsal ve kültürel faaliyetler düzenlenmektedir.	17	18	17	20	29	101	1700	1350	850	500	0	4400	<b>44</b>

## Dış Paydaşlar

Okulumuz dış paydaşlarından ilçe Milli Eğitim Müdürlüğü, Belediye Başkanlığı, İlçe Tarım ve Orman Müdürlüğü, Malmüdürlüğü görevlileriyle yapılan anket sonucunda aşağıdaki tabloda elde edilen verilere ulaşılmıştır.

Tablo 9. Dış Paydaş Anketi

Madde No	Kesinlikle katılıyor	Katılıyorum	Kararsızım	Kısmen katılmıyorum	Katılmıyorum	Cevap toplamı	x100	x75	x50	x25	x0	Toplam	%
İhtiyaç duyduğumda okul çalışanlarıyla rahatlıkla görüşebiliyorum.	7	8	0	2	1	18	700	600	0	50	0	1350	75
Okul müdürü ile ihtiyaç duyduğumda rahatlıkla konuşabiliyorum.	7	8	2	1	0	18	700	600	100	25	0	1425	79
Okulumuzda yerelde ve toplum üzerinde olumlu etki bırakacak çalışmalar yapmaktadır.	5	7	2	2	2	18	500	525	100	50	0	1175	65
Bizi ilgilendiren okul duyurularını zamanında öğreniyorum.	7	8	0	2	1	18	700	600	0	50	0	1350	75
Okula ilettiğim istek ve şikâyetlerim dikkate alınıyor.	2	8	2	5	1	18	200	600	100	125	0	1025	57
Okul her zaman temiz ve bakımlıdır.	1	3	8	4	2	18	100	225	400	100	0	825	46

## 2.7. Okul İçi Analiz

Okulumuz çalışanları ile eksiklerimiz, yapılması gerekenler, malzeme materyaller ilgili alınması gerekenler hakkında düzenli olarak toplantılar yapılmıştır. Görev dağılımları bellidir, değişiklik yapıldığı takdirde yazılı ve sözlü kişilere bildirilmektedir.

Öğretmenlerimizle öğrenciler hakkında sürekli istişare edilmektedir. Yardıma muhtaç, parçalanmış aile, özel eğitim gereksinimli çocuk var ise neler yapabileceğimiz ile ilgili görüşülmektedir. Eğitim ve başarı hususunda nasıl daha iyi olabiliriz nasıl daha faydalı olabiliriz ile ilgili istişare edilmektedir. Olumsuz giden durumlar var ise idare öğretmen veli işbirliği ile halledilmeye çalışılmaktadır. Okulumuzdaki kurul komisyonlar yardımı ile sorunlar halledilmektedir.

Tablo 10. 2023-2024 Eğitim Öğretim Yılı Öğrenci Sayısal Bilgileri

	Kız	Erkek	Toplam
Öğrenci Sayısı	172	112	284
Kaynaştırma Öğrenci Sayısı	0	1	1
Yatılı Öğrenci Sayısı	11	1	12
Taşınmalı Öğrenci Sayısı	37	26	63
Burslu Öğrenci Sayısı	3	9	12

Tablo 11. Akademik Başarı Verileri

2023 Yılı	
Öğrenci Yıl Sonun Başarı Puanı	74,74
Yüksek Öğretime yerleşme Oranı	42,65
Teşekkür Belgesi Alan Öğrenci Sayısı	66
Takdir Belgesi Alan Öğrenci Sayısı	78

Tablo 12. Sosyal-kültürel-bilimsel ve sportif başarı verileri

Sosyal Faaliyet Türü	Sosyal Faaliyet Adı	Katılım Sağlayan Öğrenci Sayısı	Katılım Sağlayan Öğretmen Sayısı
Bilimsel	TÜBİTAK 4007 Bilim Şenliği	300	8
Sosyal- Kültürel	Kitap Fuarı	80	5
Sosyal- Kültürel	ÇEDES	40	2
Sportif	Dart Turnuvası	15	1
Sportif	Masa Tenisi Turnuvası	16	1
Sportif	Satranç Turnuvası	18	1
Sportif	Kriket	12	1

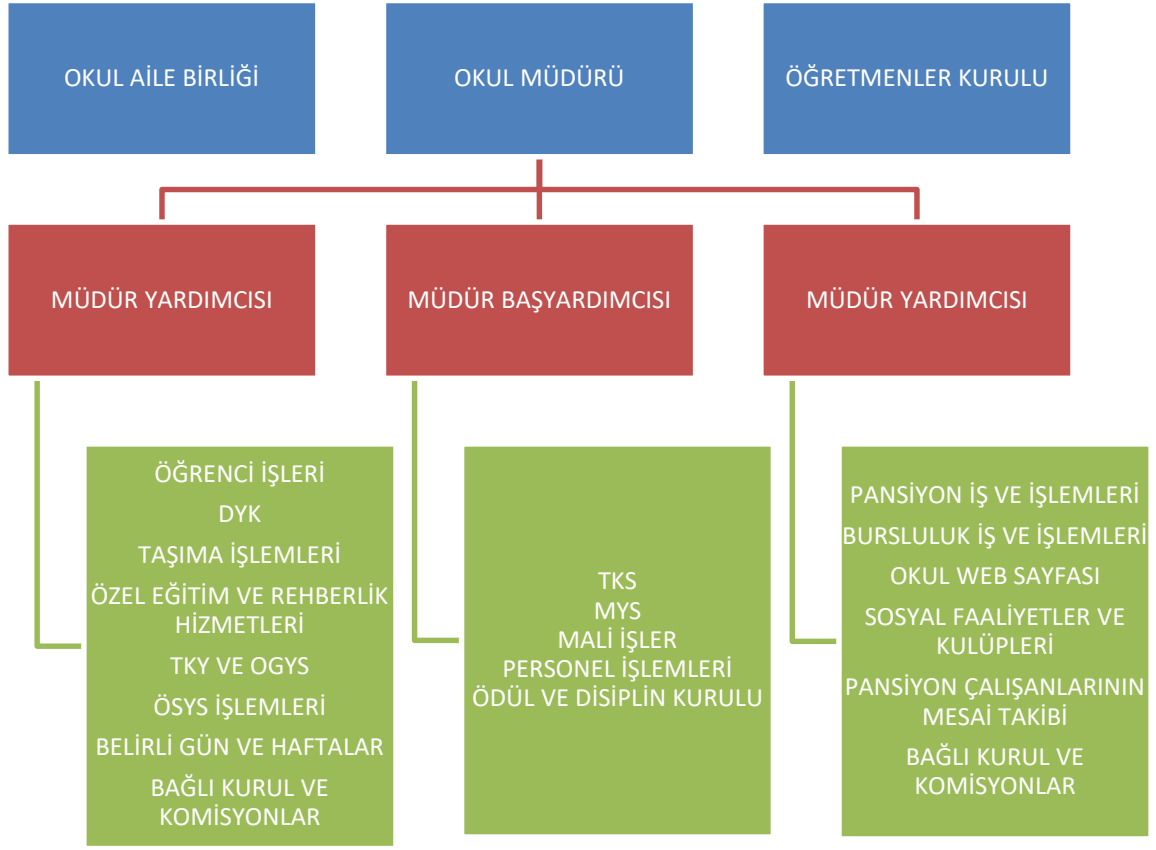
Tablo 13. Öğrenme ortamı verileri

Fiziki Mekân	Var	Yok	Adedi	İhtiyaç
Öğretmenler Odası	x		1	0
Ekipman Odası	x		1	0
Kütüphane	x		1	0
Rehberlik Servisi	x		1	0
Çok Amaçlı Salon		x	0	1
Bilgisayar Laboratuvarı		x	0	1
Yemekhane	x		1	0
Spor Salonu	x		1	0
Otopark		x	0	0
Spor Alanları	x		1	0
Kantin		x	0	0
Laboratuvar	x		1	0
Atölyeler		x	0	0
Bölmelere Ait Depo		x	0	0
Yönetici Odaları	x		4	0
Pansiyon	x		1	0
Mescit	x		1	0

Tablo 14. İnsan kaynakları verileri

	Yüksek Lisans	Lisans	Ön Lisans	Lise ve altı	Toplam Personel
İdari Kadro	3	1	0	0	4
Öğretmen	6	18	0	0	24
Memur	0	0	1	1	2
696. KHK Geçici İşçi	0	0	0	3	3
Diğer Personel (TYP vb.)	0	0	0	1	1

## 2.7.1. Teşkilat Yapısı



## 2.7.2. İnsan Kaynakları

Tablo 15. 2024 Yılı Kurumdaki Mevcut Yönetici Sayısı:

Sıra No	Görevi	Erkek	Kadın	Toplam
1	Müdür	1	0	1
2	Müdür Başyardımcısı	1	0	1
3	Müdür Yardımcısı	1	1	2

Tablo 16. Destek Personele (Hizmetli- Memur) İlişkin Bilgiler:

Sıra No	Görevi	Erkek	Kadın	Toplam
1	Memur	1	1	2
2	Kadrolu İşçi	1	2	3
3	TYP Personel	1	0	1



Tablo 17. 2024 Yılı Kurumdaki Mevcut Öğretmen Sayısı:

Sıra No	Branşı	Erkek	Kadın	Toplam Öğretmen Sayısı	Norm Fazlası	Norm İhtiyacı
1	Din Kültürü ve Ahlak Bilgisi	0	0	0	0	2
2	Tarih	1	1	2	0	0
3	Türk Dili ve Edebiyatı	2	2	4	0	0
4	Matematik	2	1	3	0	0
5	İngilizce	2	3	5	2	0
6	Almanca	0	2	2	1	0
7	Biyoloji	1	0	1	0	0
8	Kimya	1	0	1	0	0
9	Fizik	0	0	0	0	1
10	Beden Eğitimi	1	0	1	0	0
11	Görsel Sanatlar	1	1	2	1	0
12	Rehberlik	1	0	1	0	0
13	Felsefe	1	0	1	0	0
14	Coğrafya	1	0	1	0	0
<b>Toplam</b>		14	10	24	4	3

### 2.7.3. Teknolojik Düzey

Tablo 18. Teknolojik Araç-Gereç Durumu

Teknolojik Araç Gereç Türü	Sayısı/Türü
Akıllı Tahta Sayısı	17
Masaüstü Bilgisayar Sayısı	8
Taşınabilir Bilgisayar Sayısı	1
Projeksiyon Sayısı	1
TV Sayısı	3
Yazıcı Sayısı	6
Fotokopi Makinesi Sayısı	3
İnternet Bağlantı Hızı	Fatih Fiber VPN
Jeneratör	2
Kapalı Devre Kamera Sistemi	3 tane sistem 48 kamera
Asansör	1

### 2.7.4. Mali Kaynaklar

Tablo 19. Kaynak Tablosu

Kaynaklar	2024	2025	2026	2027	2028
Genel Bütçe	100000	120000	150000	180000	200000
Okul Aile Birliği	51714	60000	70000	80000	90000
Pansiyon Bütçesi	927835,00	1200000	1500000	2000000	2500000
Kira Gelirleri	0	0	0	0	0
Dış Kaynak / Projeler	0	0	0	0	0
Diğer	0	0	0	0	0
<b>TOPLAM</b>	1079549	1380000	1720000	2260000	2790000

Tablo 20. Gelir-Gider Tablosu

YILLAR	2021		2022		2023	
	GELİR	GİDER	GELİR	GİDER	GELİR	GİDER
HARCAMA KALEMLERİ						
Bilgisayar ve Akıllı Tahta Bakım Onarımı		1000		1500		2000
Yazıcı ve Fotokopi Makinası Bakım Onarımı		2000		2500		5000
Asansör Bakım Onarımı		0		0		0
Jeneratör Bakım Onarımı		0		0		0
Isıtma Tesisatı Bakım Onarımı		0		0		0
Elektrik tesisatı Bakım Onarımı		1000		1200		1500
Su Tesisatı ve Islak Zemin Bakım Onarımı		1000		1000		1200
Kapı ve Pencere Bakım Onarımı		0		0		0
TOPLAM		5000		6200		9700

## 2.7.5. İstatistik Veriler

Tablo 21. Öğrenci Durumu Tablosu

YILLAR	2024
Öğrenci Durumu	
Öğrenci Sayısı	283
Sınıf Yoğunluğu	21,76
Mevcudu En Fazla Olan Sınıf Öğrenci Sayısı	33
Mevcudu En Az Olan Sınıf Öğrenci Sayısı	10
Kaynaştırma Öğrenci Sayısı	1
Evde Eğitim Öğrenci Sayısı	0
Taşınmalı Öğrenci Sayısı	63
Yatılı Öğrenci Sayısı	12
Burslu Öğrenci Sayısı	12

Tablo 22. Kurs İstatistikleri Tablosu

YILLAR	2024
Açılan Destekleme ve Yetiştirme Kurs Sayısı	23
Açılan Destekleme ve Yetiştirme Kursuna Katılan Öğrenci Sayısı	107
Açılan Destekleme ve Yetiştirme Kursunda Görev Alan Öğretmen Sayısı	13
Açılan Egzersiz Sayısı	0
Açılan Egzersiz Kursuna Katılan Öğrenci Sayısı	0
Açılan Egzersiz Kursunda Görev Alan Öğretmen Sayısı	0

Tablo 23. YKS İstatistikleri Tablosu

YILLAR	2023
TYT Puan Ortalaması	259,13
AYT Puan Ortalaması	236,45
YDT Puan Ortalaması	206,34
TYT Puanı ile bir üst öğrenim kurumuna yerleşen Öğrenci Sayısı	29
TYT Puanı ile bir üst öğrenim kurumuna yerleşen Öğrenci Sayısının Mezun Olan Öğrenci Sayısına Oranı	42,65
AYT ve YDT Puanı ile bir üst öğrenim kurumuna yerleşen Öğrenci Sayısı	11
AYT ve YDT Puanı ile bir üst öğrenim kurumuna yerleşen Öğrenci Sayısının Mezun Olan Öğrenci Sayısına Oranı	16,18

## 2.8. Çevre Analizi (PESTLE)

Tablo 24. PESTLE Analiz Tablosu

Politik ve Yasal Etkenler	Ekonomik Etkenler
ÖSYS'deki değişiklikler okulun başarısını öne çıkarması Hazırlık sınıfının olması Ders saatlerinin haftalık 40 saat olması Seçmeli derslerin yetersizliği ve alanları desteklememesi	Okul giderlerinin karşılanmasında akarların sürekli olmaması Genel bütçeden gönderilen ödeneklerin yetersizliği Ekonomik krizlerin okul gelirlerini eritmesi Veli katkısının az olması
Sosyo-kültürel Etkenler	Teknolojik Etkenler
Veli profilinin eğitim (SED dâhil) düzeyi yüksek olması Okulun bulunduğu semtin demografik yapısının düşük olması Okul çevresinin iş merkezi olması ve işçi – işsizlerin ikamet etmesi Çevrenin fiziki yapısının bozukluğu öğrenci üzerindeki olumsuz etkisi	Bilgisayar ve internet kullanımının artması Sektördeki gelişmeler amortisman masraflarını arttırması Teknolojik araç-gereçlerin öğretmenler tarafından yetersiz kullanılması Öğrencinin teknolojik donanıma yeterince sahip çıkmaması
Çevresel Etkenler	Etik ve Ahlaksal Etkenler
Buldan'ın doğal yapısı, hava şartları	Toplum baskısı, örf adet ve geleneklere bağlılık

## 2.9. GZFT Analizi

Tablo 25. Güçlü Yönler

Öğrenciler	Öğrencilere meslek tanıtım konferanslarının düzenlenmesi, öğrencilerimizin adrese dayalı sistemle yerleştirilmesi nedeniyle velilerle iyi ilişkiler kurulabilmesi
Çalışanlar	Çalışanlarımızın idealist, çalışkan ve özverili olması
Veliler	Velilerimize bilgilendirme toplantılarının yapılması
Bina ve Yerleşke	Okul binamızın şehrin merkezinde olması
Donanım	Okul binamızın teknolojik yönden donanımlı olması
Bütçe	Genel bütçe ve okul aile birliği bütçemizin yeterli olması
Yönetim Süreçleri	Üniversite ile ilişkilerin sağlıklı bir düzeyde yürütülmesi
İletişim Süreçleri	Öğretmen, veli ve öğrenci iletişiminin sağlıklı olması

Tablo 26. Zayıf Yönler

Öğrenciler	Taşınmalı öğrencilerin olması
Çalışanlar	Kadrolu çalışanların yetersiz olması, işe başlayan işçilerin süreç içerisinde sürekli değişmesi
Veliler	Velilerimizin çoğunluğunun kırsal kesimden olması, velilerin bazılarının parçalanmış aile olması
Bina ve Yerleşke	Sınıf yetersizliği
Donanım	Toplantı ve konferans salonunun olmaması
Bütçe	Genel bütçeden sportif ve kültürel etkinlikler için ödenek ayrılmaması
İletişim Süreçleri	Velilere ulaşılamaması

Tablo 27. Fırsatlar

<b>Politik</b>	İlçe belediyemiz ile olan iyi ilişkilerimiz
<b>Ekonomik</b>	Okulumuzu bir hayırseverin yaptırması
<b>Sosyolojik</b>	Öğrencilerimizin adrese dayalı sistemle yerleştirilmesi
<b>Teknolojik</b>	Okulun fiziki yapısının yeterli olması
<b>Mevzuat-Yasal</b>	1-Milli Eğitim Bakanlığı Strateji Geliştirme Başkanlığının 2013/6 Nolu Genelgesi 2-62. Hükümet Eylem Planı 3-62. Hükümet Programı 4-1739 sayılı Milli Eğitim Temel Kanunu 5-Ortaöğretim kurumları yönetmeliği
<b>Ekolojik</b>	Buldan'ın doğal yapısı, hava şartları Okulumuzda DYK kurslarının açılması Mezunlarımızla olan iletişimimiz.

Tablo 28. Tehditler

<b>Politik</b>	Yeni müfredat ile ilgili öğretmenlere gerekli seminerlerin verilmemesi
<b>Ekonomik</b>	Parçalanmış aile çocuklarının fazlalığı.
<b>Sosyolojik</b>	Velilerin sosyo-ekonomik durumlarının farklı olması
<b>Teknolojik</b>	Cep telefonlarının günümüz hayatına girişi ve öğrencilerin bundan olumsuz etkilenmesi
<b>Mevzuat-Yasal</b>	Sınav sistemindeki sık sık yapılan değişiklikler
<b>Ekolojik</b>	Okulumuzun fiziki şartlarının yetersiz olması Otopark eksikliği Spor malzemeleri eksikliği

## 2.10. Tespit ve İhtiyaçların Belirlenmesi

Tablo 29. Tespit ve İhtiyaçları Belirlenmesi

Durum Analizi Aşamaları	Tespitler	İhtiyaçlar
<b>Uygulanmakta Olan Stratejik Planın Değerlendirilmesi</b>	İzleme ve değerlendirme çalışmalarında eksiklik tespit edilememiştir	Mevcut stratejik planda belirtilen hedeflerin çoğunluğuna ulaşılmıştır. Herhangi bir ihtiyaç bulunmamaktadır
<b>Paydaş Analizi</b>	Velilerimizin çoğunluğunun kırsal kesimden olması, velilerin bazılarının parçalanmış aile olması	Aileler ile ilişkileri güçlendirecek bir ekosistemin kurulması
<b>Okul İçi Analiz</b>	Öğrencilere meslek tanıtım konferanslarının düzenlenmesi, öğrencilerimizin adrese dayalı sistemle yerleştirilmesi nedeniyle velilerle iyi ilişkiler kurulabilmesi	Genel bütçeden sportif ve kültürel etkinlikler için ödenek ayrılmaması

## 3. GELECEĞE BAKIŞ

### 3.1.Misyon

Atatürk ilke ve inkılablarını benimsemiş, Türkiye cumhuriyetini gelişmiş ülkeler seviyesine çıkarmayı hedef edinmiş, bilime inanan ve güvenen, bilimi insanlığın hizmetine sunmayı amaçlayan öğrenciler yetiştiren; bu amaçla okulda herkesin söz sahibi olduğu hak ve özgürlüklerin korunduğu tam demokratik bir eğitim sürecini sağlamak.

### 3.2.Vizyon

Kısa vadede bütün örgüt çalışanlarının ve müşterimiz konumundaki öğrenci ve velilerin yeniliklere açılma, demokratik katılımlarının sağlanması konusunda çalışmalar yapılması; orta vadede okulun fiziki ve teknik alt yapısının tamamlanması, öğretimin materyallerinin geliştirilmesi; uzun vadede okulumuzun, çevrede en çok tercih edilen okul olmasını ve üniversite başarı sıralamasında daha iyi bir yer edinmesini sağlamayı hedeflemek.

### 3.3. Temel Değerler

- 1) İnsan
- 2) Sevgi ve saygı
- 3) Açıklık
- 4) Demokratlık
- 5) Bilimsellik
- 6) Gerçeklik
- 7) Yaratıcılık
- 8) Yenilikçilik

İnanığımız İlkeler:

<b>Şekil ve Kalıpcılığa</b>		<b>KİŞİLİK GELİŞTİRMEYE</b>
<b>Başarısızlığı Ölçmeye</b>		başarıyı ölçmeye,
<b>Toplum Dışına İtmeye</b>		isteğe ve yeteneğe göre değerlendirme ve yönlendirmeye,
<b>Sorgulamadan kabul etme ve itaate</b>	<b>DEĞİL</b>	özgür ve bilimsel düşünmeye
<b>Korkuya ve otoriteye dayalı</b>		sevgiye değer vermeye ve demokratikliğe dönük bir eğitim anlayışı uygulamaktır.

## 4. AMAÇ, HEDEF VE PERFORMANS GÖSTERGESİ İLE STRATEJİLERİN BELİRLENMESİ

### 4.1. Amaç ve Hedeflerimiz

<b>Amaç 1</b>	<b>Öğrencilerin eğitim ve öğretime etkin katılımlarıyla süreci tamamlamalarını sağlamak</b>
<b>Hedef 1.1</b>	Öğrencilerin okula erişim, devam ve okulu tamamlama oranları artırılacaktır.
<b>Hedef 1.2</b>	Öğrencilerin ders dışı etkinliklere katılım oranları artırılacaktır.

<b>Amaç 2</b>	<b>Öğrencilerin ilgi, yetenek ve akademik becerileri doğrultusunda üst öğretime hazırlanması, yaratıcı, yenilikçi, girişimci, üretken, kalkınmaya destek veren, bireyler olarak yetiştirilmesi sağlanacaktır.</b>
<b>Hedef 2.1</b>	Öğrencilerin derslerdeki akademik başarıları artırılacaktır.
<b>Hedef 2.2</b>	Öğrencilerin ilgi, beceri ve yetenekler geliştirilerek üst öğrenime yerleşen öğrenci oranını artırmak
<b>Hedef 2.3</b>	Öğrencilerin akademik başarısının artırılması ve yaşam becerilerinin geliştirilmesi için rehberlik faaliyetleri güçlendirilecektir.
<b>Hedef 2.4</b>	Öğrencilerin ulusal/uluslararası projelere katılım oranları ve hareketlilik sayısı yükseltilerek beceri temelli yabancı dil öğrenme yeterlilikleri artırılacaktır.

<b>Amaç 3</b>	<b>Okulların kurumsal kapasite ve yeterlilikleri verimli ve sürdürülebilir bir şekilde geliştirilecektir.</b>
<b>Hedef 3.1</b>	Okulun fiziki mekânları ihtiyaç ve hedefleri doğrultusunda iyileştirilmesi sağlanacaktır.
<b>Hedef 3.2</b>	Okul yöneticilerinin ve öğretmenlerin mesleki gelişimleri ve motivasyonları güçlendirilecektir.
<b>Hedef 3.3</b>	Eğitim ve öğretimin sağlıklı ve güvenli bir ortamda gerçekleştirilmesi için okul sağlığı ve güvenliği geliştirilecektir
<b>Hedef 3.4</b>	İklim değişikliğinin olumsuz etkilerini azaltmak ve çevresel sürdürülebilirliği sağlamak için tasarruf tedbirleri kapsamında enerji verimliliği artırılacaktır.

Tablo 30. Amaç 1 Hedef 1

<b>Amaç 1</b>		<b>Öğrencilerin eğitim ve öğretime etkin katılımlarıyla süreci tamamlamalarını sağlamak</b>						
<b>Hedef 1.1</b>	Öğrencilerin okula erişim, devam ve okulu tamamlama oranları artırılabacaktır.							
<b>Amacın İlgili Olduğu Program/Alt Program Adı</b>	Eğitim-Öğretime Erişim ve Katılım							
<b>Amacın İlişkili Olduğu Alt Program Hedefi</b>	Eğitime Erişim ve Fırsat Eşitliği							
<b>Performans Göstergeleri</b>	<b>Hedefe Etkisi</b>	<b>Başlangıç Değeri</b>	<b>2024</b>	<b>2025</b>	<b>2026</b>	<b>2027</b>	<b>2028</b>	
<b>PG 1.1.1 Bir eğitim ve öğretim yılında devamsızlık süresi 20 günden fazla olan öğrenci oranı (%)</b>	<b>20</b>	<b>9,19</b>	<b>9</b>	<b>8,75</b>	<b>8,70</b>	<b>8,60</b>	<b>8,50</b>	
<b>PG 1.1.2 Bir eğitim ve öğretim yılında sınıf tekrar eden öğrenci oranı (%)</b>	<b>20</b>	<b>11,62</b>	<b>15</b>	<b>14</b>	<b>13</b>	<b>12</b>	<b>10</b>	
<b>PG 1.1.3 Bir eğitim ve öğretim yılında örgün eğitimden ayrılan öğrenci oranı (%)</b>	<b>20</b>	<b>1</b>	<b>1</b>	<b>1</b>	<b>1</b>	<b>1</b>	<b>0</b>	
<b>PG 1.1.4 Okula kayıt olanların mezun olma oranı (%)</b>	<b>20</b>	<b>66,6</b>	<b>100</b>	<b>95</b>	<b>90</b>	<b>88</b>	<b>90</b>	
<b>PG1.1.5. Bir eğitim ve öğretim yılında destekleme ve yetiştirme kurslarına kayıt yaptıran öğrenci oranı (%)</b>	<b>20</b>	<b>17,67</b>	<b>25</b>	<b>50</b>	<b>55</b>	<b>65</b>	<b>75</b>	
<b>Koordinatör Birim</b>	<b>Okul Müdürlüğü</b>							
<b>İş birliği Yapılacak Birimler</b>	<b>İlçe Milli Eğitim Müdürlüğü, Diğer Ortaöğretim Kurumları</b>							
<b>Stratejiler</b>	<p>S1. Öğrencilerin devamsızlık nedenleri belirlenecek, öğrenci ve veli iş birliğiyle bu nedenleri ortadan kaldırmaya yönelik çalışmalar yürütülecektir.</p> <p>S2. Öğrenci devamsızlığının olumsuz etkilerini azaltmaya yönelik eksik kazanımların giderilmesi amacıyla sosyal etkinlikler, uzaktan öğrenme olanaklarına ilişkin farkındalık çalışmaları gibi telafi tedbirleri alınacaktır.</p> <p>S3. Sınıf tekrarı nedenleri araştırılarak buna yönelik önleyici tedbirler geliştirilecektir.</p> <p>S4. Öğrencilerin örgün eğitimden ayrılma nedenleri araştırılıp okul kaynaklı nedenlerin ortadan kaldırılmasına yönelik tedbirler alınacaktır.</p> <p>S5. Öğrencilerin okula, okul kültürüne ve eğitim alacakları alana uyumunu güçlendirmek için çalışmalar yürütülecektir.</p>							
<b>Riskler</b>	<ul style="list-style-type: none"> <li>• Sosyoekonomik nedenlerle yurt içi nüfus hareketlerinde yaşanan düzensizlik</li> </ul>							

	<ul style="list-style-type: none"><li>• Mahalleler arası gelişmişlik düzeyinde farklılıkların devam etmesi</li><li>• Ortaöğretim çağındaki öğrencilerin örgün eğitimden yaygın eğitim kurumlarına geçiş talebi</li></ul>
<b>Maliyet Tahmini</b>	<b>50000</b>
<b>Tespitler</b>	<ul style="list-style-type: none"><li>• Eğitim ortamlarının öğrencilerin sosyal, sportif ve kültürel ihtiyaçlarını karşılamakta yetersiz olması</li><li>• Bazı öğrencilerin maddi imkânsızlıklar sebebiyle ortaöğretime devam edememesi</li><li>• Eğitim maliyetlerinde öngörülemeyen artışın yaşanması</li></ul>
<b>İhtiyaçlar</b>	<ul style="list-style-type: none"><li>• Öğrencilerin devamsızlıklarının önlenmesi, ilgi ve yeteneklerine uygun olarak yönlendirilmesi ve ortaöğretime katılımlarının artırılması için rehberlik sisteminin güçlendirilmesi</li><li>• Okul aidiyetinin geliştirilmesi amacıyla öğrencilere yönelik sosyal etkinliklerin artırılması</li><li>• Ortaöğretimde akademik başarısızlık, devamsızlık, sınıf tekrarı ve okul terkine sebep olan faktörlerin tespit edilmesi</li></ul>



Tablo 31. Amaç 1 Hedef 2

<b>Amaç 1</b>		<b>Öğrencilerin eğitim ve öğretime etkin katılımlarıyla süreci tamamlamalarını sağlamak</b>						
<b>Hedef 1.2</b>	Öğrencilerin ders dışı etkinliklere katılım oranları artırılabacaktır.							
<b>Amacın İlgili Olduğu Program/Alt Program Adı</b>	Eğitim-Öğretime Erişim ve Katılım							
<b>Amacın İlişkili Olduğu Alt Program Hedefi</b>	Eğitime Erişim ve Fırsat Eşitliği							
<b>Performans Göstergeleri</b>	<b>Hedefe Etkisi</b>	<b>Başlangıç Değeri</b>	<b>2024</b>	<b>2025</b>	<b>2026</b>	<b>2027</b>	<b>2028</b>	
<b>PG 1.2.1 Bir eğitim ve öğretim yılında bilimsel, sosyal, kültürel, sanatsal ve sportif alanlarda kurum içi ve kurum dışı faaliyete katılan öğrenci oranı (%)</b>	<b>50</b>	<b>70</b>	<b>100</b>	<b>100</b>	<b>100</b>	<b>100</b>	<b>100</b>	
<b>PG 1.2.2 Bir eğitim ve öğretim yılında yerel, ulusal ve uluslararası proje, yarışma vb. etkinliklere katılan öğrenci oranı (%)</b>	<b>50</b>	<b>10</b>	<b>12</b>	<b>15</b>	<b>18</b>	<b>21</b>	<b>25</b>	
<b>Koordinatör Birim</b>	<b>Okul Müdürlüğü</b>							
<b>İş birliği Yapılacak Birimler</b>	<b>İlçe Milli Eğitim Müdürlüğü, Diğer Ortaöğretim Kurumları</b>							
<b>Stratejiler</b>	<p>S1. Her bir öğrencinin bir kulüp faaliyetinde aktif olarak yer alması sağlanarak kulüp faaliyetlerinin etkinliği artırılabacaktır.</p> <p>S2. Öğrencilerin seviyelerine uygun olarak toplumsal sorunların çözümüne katkı sağlamak amacıyla afet ve acil durum, çevre, eğitim, spor, kültür ve turizm, sağlık ve sosyal hizmetler alanlarında toplum hizmeti faaliyetlerine katılımları artırılabacaktır.</p> <p>S3. Öğrencilerin yerel, ulusal ve uluslararası proje ve yarışmalara katılmaları teşvik edilecektir.</p> <p>S4. Okulda oluşturulacak öğrenci kulüpleri aracılığıyla yerel düzeyde etkinliklerin düzenlenmesi sağlanacaktır.</p>							
<b>Riskler</b>	<ul style="list-style-type: none"> <li>Sosyoekonomik nedenlerle öğrencilerin sosyal etkinliklere katılmaması</li> <li>Mahalleler arası gelişmişlik düzeyinde farklılıkların devam etmesi</li> <li>Yükseköğretime geçiş sınavına hazırlanan öğrencilerin sınav kaygısı sebebiyle etkinliklere katılmaması</li> </ul>							
<b>Maliyet Tahmini</b>	<b>50000</b>							
<b>Tespitler</b>	<ul style="list-style-type: none"> <li>Eğitim ortamlarının öğrencilerin sosyal, sportif ve kültürel ihtiyaçlarını karşılamakta yetersiz olması</li> <li>Eğitim maliyetlerinde öngörülemeyen artışın yaşanması</li> </ul>							
<b>İhtiyaçlar</b>	<ul style="list-style-type: none"> <li>Öğrencilerin devamsızlıklarının önlenmesi, ilgi ve yeteneklerine uygun olarak yönlendirilmesi ve ortaöğretime katılımlarının artırılması için rehberlik sisteminin güçlendirilmesi</li> <li>Okul aidiyetinin geliştirilmesi amacıyla öğrencilere yönelik sosyal etkinliklerin artırılması</li> </ul>							

Tablo 32. Amaç 2 Hedef 1

<b>Amaç 2</b>		<b>Öğrencilerin ilgi, yetenek ve akademik becerileri doğrultusunda üst öğretime hazırlanması, yaratıcı, yenilikçi, girişimci, üretken, kalkınmaya destek veren, bireyler olarak yetiştirilmesi sağlanacaktır.</b>					
<b>Hedef 2.1</b>	Öğrencilerin derslerdeki akademik başarıları artırılabacaktır.						
<b>Amacın İlgili Olduğu Program/Alt Program Adı</b>	Eğitim ve Öğretimde Kalite						
<b>Amacın İlişkili Olduğu Alt Program Hedefi</b>	Akademik Başarı						
<b>Performans Göstergeleri</b>	<b>Hedefe Etkisi</b>	<b>Başlangıç Değeri</b>	<b>2024</b>	<b>2025</b>	<b>2026</b>	<b>2027</b>	<b>2028</b>
<b>PG2.1.1. Matematik dersi yılsonu başarı puanı</b>	<b>20</b>	<b>50</b>	<b>51</b>	<b>51,5</b>	<b>50</b>	<b>51</b>	<b>51,5</b>
<b>PG2.1.2. Türk Dili ve Edebiyatı dersi yılsonu başarı puanı</b>	<b>20</b>	<b>60</b>	<b>62</b>	<b>61</b>	<b>63</b>	<b>62</b>	<b>62</b>
<b>PG2.1.3. Sosyal bilimler alan dersleri yılsonu başarı puanı</b>	<b>20</b>	<b>55</b>	<b>56</b>	<b>55</b>	<b>57</b>	<b>58</b>	<b>56</b>
<b>PG2.1.4. Fen bilimleri alan dersleri yılsonu başarı puanı</b>	<b>20</b>	<b>50</b>	<b>51</b>	<b>52</b>	<b>51</b>	<b>52</b>	<b>50</b>
<b>PG2.1.5. Yabancı dil dersleri yılsonu başarı puanı</b>	<b>20</b>	<b>60</b>	<b>62</b>	<b>65</b>	<b>63</b>	<b>67</b>	<b>64</b>
<b>Koordinatör Birim</b>	<b>Okul Müdürlüğü</b>						
<b>İş birliği Yapılacak Birimler</b>	<b>Zümre Öğretmenler</b>						
<b>Stratejiler</b>	<p>S1. Öğrencilerin kazanım eksiklikleri tespit edilerek destekleme ve yetiştirme kurslarıyla akademik yeterliklerinin artırılması sağlanacaktır.</p> <p>S2. Bakanlığın hazırladığı dijital platformlar aracılığıyla öğrencilerin tamamlayıcı ve destekleyici eğitim almaları sağlanacaktır.</p> <p>S3. Öğrencilerin kitap okumasını teşvik etmek için etkinlikler düzenlenecektir.</p> <p>S4. Okul içinde makale, kompozisyon yazma, resim yapma vb. yarışmalar düzenlenecek ve öğrencilerin ödüllendirilmesi sağlanacaktır.</p> <p>S5. Her bir öğrencinin hazırbulunuşluk seviyesine uygun en az bir proje ve etkinliğe katılması sağlanacaktır.</p>						
<b>Riskler</b>	<ul style="list-style-type: none"> <li>Sosyoekonomik nedenlerle ve taşınmalı öğrencilerin destekleme ve yetiştirme kurslarına katılmaması</li> <li>Mahalleler arası gelişmişlik düzeyinde farklılıkların devam etmesi</li> </ul>						
<b>Maliyet Tahmini</b>	<b>25000</b>						
<b>Tespitler</b>	<ul style="list-style-type: none"> <li>Öğrencilerin maddi imkansızlıklar sebebiyle ders materyali eksikliğinin olması</li> <li>Taşınmalı öğrencilerin hafta sonu yapılan destekleme ve yetiştirme kurslarına katılmaması</li> <li>Eğitim maliyetlerinde öngörülemeyen artışın yaşanması</li> </ul>						
<b>İhtiyaçlar</b>	<ul style="list-style-type: none"> <li>Öğrencilerin devamsızlıklarının önlenmesi, ilgi ve yeteneklerine uygun olarak yönlendirilmesi ve bir üst öğretim kurumuna hazırlanması için rehberlik sisteminin güçlendirilmesi</li> <li>Okul aidiyetinin geliştirilmesi amacıyla öğrencilere yönelik sosyal etkinliklerin artırılması</li> </ul>						

Tablo 33. Amaç 2 Hedef 2

<b>Amaç 2</b>		<b>Öğrencileri ilgi, yetenek ve akademik becerileri doğrultusunda üst öğretime hazırlanması, yaratıcı, yenilikçi, girişimci, üretken, medeniyet ve kalkınmaya destek veren, ekonomiye değer katan bireyler olarak yetiştirilmesi sağlanacaktır.</b>						
<b>Hedef 2.2</b>	Öğrencilerin ilgi, beceri ve yetenekler geliştirilerek üst öğrenime yerleşen öğrenci oranını artırmak							
<b>Amacın İlgili Olduğu Program/Alt Program Adı</b>	Eğitim ve Öğretimde Kalite							
<b>Amacın İlişkili Olduğu Alt Program Hedefi</b>	Akademik Başarı							
<b>Performans Göstergeleri</b>	Hedefe Etkisi	Başlangıç Değeri	2024	2025	2026	2027	2028	
<b>PG2.2.1. Bir üst öğrenime yerleşen öğrenci oranı</b>	<b>40</b>	<b>42,65</b>	<b>40</b>	<b>41</b>	<b>41,5</b>	<b>42</b>	<b>41</b>	
<b>PG2.2.2. Ön lisans programlarına yerleşen öğrenci oranı</b>	<b>30</b>	<b>26,47</b>	<b>26</b>	<b>25,7</b>	<b>26</b>	<b>26,4</b>	<b>27</b>	
<b>PG2.2.3. Tercih danışmanlığı faaliyetlerinde yararlanan öğrenci oranı</b>	<b>30</b>	<b>100</b>	<b>100</b>	<b>100</b>	<b>100</b>	<b>100</b>	<b>100</b>	
<b>Koordinatör Birim</b>	<b>Okul Müdürlüğü</b>							
<b>İş birliği Yapılacak Birimler</b>	<b>Öğretmenler Kurulu, Rehberlik Servisi</b>							
<b>Stratejiler</b>	S1. Destekleme ve yetiştirme kurslarıyla öğrencilerin genel derslerdeki yeterlilikleri artırılabacaktır. S2. Öğrencilere yönelik bakanlığın hazırlamış olduğu dijital platformlar aracılığı ile yüz yüze eğitime destek olmak üzere uzaktan eğitim imkânları oluşturulacaktır. S3. Öğrencileri ilgi, yetenek ve ihtiyaçları doğrultusunda bir üst öğrenim programına hazırlayacak mesleki ve eğitsel rehberlik faaliyetleri yürütülecektir.							
<b>Riskler</b>	<ul style="list-style-type: none"> <li>Sosyoekonomik nedenlerle ve taşınmalı öğrencilerin destekleme ve yetiştirme kurslarına katılmaması</li> <li>Mahalleler arası gelişmişlik düzeyinde farklılıkların devam etmesi</li> </ul>							
<b>Maliyet Tahmini</b>	<b>50000</b>							
<b>Tespitler</b>	<ul style="list-style-type: none"> <li>Öğrencilerin maddi imkansızlıklar sebebiyle ders materyali eksikliğinin olması</li> <li>Taşınmalı öğrencilerin hafta sonu yapılan destekleme ve yetiştirme kurslarına katılmaması</li> <li>Eğitim maliyetlerinde öngörülemez artışın yaşanması</li> </ul>							
<b>İhtiyaçlar</b>	<ul style="list-style-type: none"> <li>Öğrencilerin devamsızlıklarının önlenmesi, ilgi ve yeteneklerine uygun olarak yönlendirilmesi ve bir üst öğretim kurumuna hazırlanması için rehberlik sisteminin güçlendirilmesi</li> <li>Okul aidiyetinin geliştirilmesi amacıyla öğrencilere yönelik sosyal etkinliklerin artırılması</li> <li>Ortaöğretimde akademik başarısızlık, devamsızlık, sınıf tekrarı ve okul terkine sebep olan faktörlerin tespit edilmesi</li> </ul>							

Tablo 34. Amaç 2 Hedef 3

<b>Amaç 2</b>		<b>Öğrencileri ilgi, yetenek ve akademik becerileri doğrultusunda üst öğretime hazırlanması, yaratıcı, yenilikçi, girişimci, üretken, medeniyet ve kalkınmaya destek veren, ekonomiye değer katan bireyler olarak yetiştirilmesi sağlanacaktır.</b>						
<b>Hedef 2.3</b>	Öğrencilerin akademik başarısının artırılması ve yaşam becerilerinin geliştirilmesi için rehberlik faaliyetleri güçlendirilecektir.							
<b>Amacın İlgili Olduğu Program/Alt Program Adı</b>	Eğitim ve Öğretimde Kalite							
<b>Amacın İlişkili Olduğu Alt Program Hedefi</b>	Akademik Başarı							
<b>Performans Göstergeleri</b>	Hedefe Etkisi		Başlangıç Değeri	2024	2025	2026	2027	2028
PG2.3.1. Öğrenci görüşmeleri oranı	40		70	73	78	82	86	93
PG2.3.2. Veli görüşmeleri oranı	30		40	43	47	49	50	56
PG2.3.4. Düzenlenen etkinlik sayısı	30		3	5	5	6	8	10
<b>Koordinatör Birim</b>	<b>Okul Müdürlüğü</b>							
<b>İş birliği Yapılacak Birimler</b>	<b>Öğretmenler Kurulu, Rehberlik Servisi, Okul Aile Birliği</b>							
<b>Stratejiler</b>	S1. Eğitsel/kişisel rehberlik çalışmaları kapsamında öğrencilerin eksikleri ihtiyaçları tespit edilerek bu ihtiyaçların giderilmesi için birey/grup bazlı planlamaların yapılması sağlanacaktır. S2. Sınıf rehber öğretmen ve okul rehber öğretmen arasındaki çalışma iş birliği güçlendirilerek sağlıklı ruh yapısına sahip, kendisini keşfetmeyi öğrenmiş mutlu bireyler yetiştirmeyi sağlamak amacıyla etkinlikler/uygulamalar gerçekleştirilecektir.							
<b>Riskler</b>	<ul style="list-style-type: none"> <li>Sosyoekonomik nedenlerle ve taşınabilir öğrencilerin yapılacak etkinliklere katılmaması</li> <li>Mahalleler arası gelişmişlik düzeyinde farklılıkların devam etmesi</li> </ul>							
<b>Maliyet Tahmini</b>	<b>50000</b>							
<b>Tespitler</b>	<ul style="list-style-type: none"> <li>Öğrencilerin maddi imkansızlıklar sebebiyle etkinliklere katılmaması</li> <li>Taşınabilir öğrencilerin hafta sonu yapılan destekleme ve yetiştirme kurslarına ve rehberlik faaliyetlerine katılmaması</li> <li>Eğitim maliyetlerinde öngörülemeyen artışın yaşanması</li> </ul>							
<b>İhtiyaçlar</b>	<ul style="list-style-type: none"> <li>Öğrencilerin ilgi ve yeteneklerine uygun olarak yönlendirilmesi ve bir üst öğretim kurumuna hazırlanması için rehberlik sisteminin güçlendirilmesi</li> <li>Okul aidiyetinin geliştirilmesi amacıyla öğrencilere yönelik sosyal etkinliklerin artırılması</li> </ul>							

Tablo 35. Amaç 2 Hedef 4

<b>Amaç 2</b>		<b>Öğrencileri ilgi, yetenek ve akademik becerileri doğrultusunda üst öğretime hazırlanması, yaratıcı, yenilikçi, girişimci, üretken, medeniyet ve kalkınmaya destek veren, ekonomiye değer katan bireyler olarak yetiştirilmesi sağlanacaktır.</b>						
<b>Hedef 2.4</b>	Öğrencilerin ulusal/uluslararası projelere katılım oranları ve hareketlilik sayısı yükseltilerek beceri temelli yabancı dil öğrenme yeterlilikleri artırılabacaktır.							
<b>Amacın İlgili Olduğu Program/Alt Program Adı</b>	Eğitim ve Öğretimde Kalite							
<b>Amacın İlişkili Olduğu Alt Program Hedefi</b>	Yabancı Dil							
<b>Performans Göstergeleri</b>	<b>Hedefe Etkisi</b>	<b>Başlangıç Değeri</b>	<b>2024</b>	<b>2025</b>	<b>2026</b>	<b>2027</b>	<b>2028</b>	
<b>PG2.4.1. Yabancı dil öğrenme yeterliklerini geliştirmeye yönelik açılacak kurs sayısı</b>	<b>40</b>	<b>1</b>	<b>2</b>	<b>2</b>	<b>2</b>	<b>2</b>	<b>4</b>	
<b>PG2.4.2. Yabancı dil dersi yılsonu puan ortalaması</b>	<b>30</b>	<b>70</b>	<b>72</b>	<b>75</b>	<b>76</b>	<b>75</b>	<b>77</b>	
<b>PG2.4.3. Bir eğitim öğretim döneminde hazırlanan ulusal veya uluslararası proje sayısı</b>	<b>30</b>	<b>0</b>	<b>1</b>	<b>1</b>	<b>2</b>	<b>2</b>	<b>3</b>	
<b>Koordinatör Birim</b>	<b>Okul Müdürlüğü</b>							
<b>İş birliği Yapılacak Birimler</b>	<b>Öğretmenler Kurulu, Rehberlik Servisi, Okul Aile Birliği</b>							
<b>Stratejiler</b>	S1.Öğrencilerin yabancı dil öğrenme yeterliliklerini geliştirmeye yönelik kurslar açılacaktır. S2.Yabancı dil eğitimine yönelik dijital içerikler ve platformlardan haberdar olmaları sağlanacaktır. S3.Yabancı dil eğitimini destekleyen uluslararası projelerin ve hareketliliklerin tanıtımını yaparak öğretmen ve öğrencinin motivasyonu sağlanacaktır. S4.Duvar panoları, afişler, vb. uygulamalarla okulun fiziki alanlarında yabancı dilin yazılı olarak ön plana çıkartılması sağlanacaktır.							
<b>Riskler</b>	<ul style="list-style-type: none"> <li>Sosyoekonomik nedenlerle ve taşınmalı öğrencilerin yapılacak kurslara katılmaması</li> <li>Mahalleler arası gelişmişlik düzeyinde farklılıkların devam etmesi</li> <li>Son sınıf öğrencilerinin sınav kaygısı sebebiyle projelere katılım göstermemesi</li> </ul>							
<b>Maliyet Tahmini</b>	<b>100000</b>							
<b>Tespitler</b>	<ul style="list-style-type: none"> <li>Öğrencilerin maddi imkansızlıklar sebebiyle yurt dışı projelere katılmak istememesi</li> <li>Taşınmalı öğrencilerin hafta sonu yapılan destekleme ve yetiştirme kurslarına ve rehberlik faaliyetlerine katılmaması</li> <li>Eğitim maliyetlerinde öngörülemez artışın yaşanması</li> </ul>							
<b>İhtiyaçlar</b>	<ul style="list-style-type: none"> <li>Öğrencilerin ilgi ve yeteneklerine uygun olarak yönlendirilmesi ve bir üst öğretim kurumuna hazırlanması için rehberlik sisteminin güçlendirilmesi</li> <li>Okul aidiyetinin geliştirilmesi amacıyla öğrencilere yönelik sosyal etkinliklerin artırılması</li> </ul>							

Tablo 36. Amaç 3 Hedef 1

<b>Amaç 3</b>		<b>Okulların kurumsal kapasite ve yeterlilikleri verimli ve sürdürülebilir bir şekilde geliştirilecektir.</b>						
<b>Hedef 3.1</b>	Okulun fiziki mekânları ihtiyaç ve hedefleri doğrultusunda iyileştirilmesi sağlanacaktır.							
<b>Amacın İlgili Olduğu Program/Alt Program Adı</b>	Kurumsal Kapasite							
<b>Amacın İlişkili Olduğu Alt Program Hedefi</b>	Fiziksel Kapasite							
<b>Performans Göstergeleri</b>	<b>Hedefe Etkisi</b>	<b>Başlangıç Değeri</b>	<b>2024</b>	<b>2025</b>	<b>2026</b>	<b>2027</b>	<b>2028</b>	
PG3.1.1. İyileştirilen fiziki mekân (derslik, spor salonu, kütüphane, pansiyon vb.) sayısı	40	17	1	1	2	2	3	
PG3.1.2. Fiziksel mekânların temizlik ve hijyenine ilişkin memnuniyet oranı (%)	30	60	65	70	75	80	90	
PG3.1.3. Altyapı ve donatım eksikliği bulunan fiziksel birim sayısı	30	18	16	15	14	12	10	
<b>Koordinatör Birim</b>	<b>Okul Müdürlüğü</b>							
<b>İş birliği Yapılacak Birimler</b>	<b>Bakanlık, İl MEM, İlçe Milli Eğitim Müdürlüğü, Okul Aile Birliği, İlçe Belediyesi, Kaymakamlık</b>							
<b>Stratejiler</b>	S1. Okulun fiziki mekânlarının durum tespiti yapılacak ve iyileştirilme için önceliklendirilmiş bir plan doğrultusunda çalışmalar yapılacaktır. S2. Fiziki mekânların iyileştirilmesi için kamu idareleri, belediyeler ve işverenlerle iş birlikleri yapılacaktır. S3. Temizlik ve hijyen memnuniyet düzeyi belirlemek için anketler uygulanarak yapılacak değerlendirmeler sonucunda gerekli tedbirler alınacaktır.							
<b>Riskler</b>	<ul style="list-style-type: none"> <li>Pansiyon binasının eski ve fiziki durumunun kötü olması</li> <li>Okul binasının ilçe merkezinde olması</li> <li>FATİH projesi kapsamında verilen akıllı tahtaların ekonomik ömrünü doldurması</li> <li>Ortak kullanım alanlarında hijyen kurallarına uyulmaması</li> </ul>							
<b>Maliyet Tahmini</b>	<b>200000</b>							
<b>Tespitler</b>	<ul style="list-style-type: none"> <li>Pansiyon binasının deprem riski taşıması</li> <li>Pansiyon binasının fiziksel imkânlarının yetersiz olması</li> </ul>							
<b>İhtiyaçlar</b>	<ul style="list-style-type: none"> <li>Pansiyon binalarının güçlendirme çalışmalarıyla depremden etkilenmelerinin önüne geçilmesi</li> <li>Eğitim ve pansiyon binasının niteliğinin artırılması için fiziksel imkânlarının iyileştirilmesi</li> <li>Ortak kullanım alanlarında hijyen kurallarına uyulmasının sağlanması</li> <li>Bulaşıcı hastalıklara karşı personelin ve öğrencilerin bilinçlendirilmesi</li> </ul>							

Tablo 37. Amaç 3 Hedef 2

<b>Amaç 3</b>		<b>Okulların kurumsal kapasite ve yeterlilikleri verimli ve sürdürülebilir bir şekilde geliştirilecektir.</b>						
<b>Hedef 3.2</b>	Okul yöneticilerinin ve öğretmenlerin mesleki gelişimleri ve motivasyonları güçlendirilecektir.							
<b>Amacın İlgili Olduğu Program/Alt Program Adı</b>	Kurumsal Kapasite							
<b>Amacın İlişkili Olduğu Alt Program Hedefi</b>	Öğretmen ve Yöneticiler							
<b>Performans Göstergeleri</b>	Hedefe Etkisi	Başlangıç Değeri	2024	2025	2026	2027	2028	
PG3.2.1. Hizmet içi eğitim alan yönetici oranı (%)	30	100	100	100	100	100	100	
PG3.2.2 Hizmet içi eğitim alan öğretmen oranı (%)	40	100	100	100	100	100	100	
PG3.2.3. Uzaktan hizmet içi eğitime katılan öğretmen oranı (%)	30	100	100	100	100	100	100	
<b>Koordinatör Birim</b>	<b>Okul Müdürlüğü</b>							
<b>İş birliği Yapılacak Birimler</b>	<b>Bakanlık, İl MEM, İlçe Milli Eğitim Müdürlüğü</b>							
<b>Stratejiler</b>	S1. Okul yöneticilerinin ve öğretmenlerin mesleki gelişim ihtiyaçları tespit edilerek, bu ihtiyaçları gidermeye yönelik bir mesleki gelişim planı hazırlanacaktır. S2. Okul yöneticilerinin ve öğretmenlerin uzaktan hizmet içi eğitimlere katılmaları teşvik edilecektir. S3. Okul personelinin motivasyon, iş doyumu ve kurumsal bağlılık düzeylerini artıracak çalışmalar yapılacaktır.							
<b>Riskler</b>	<ul style="list-style-type: none"> <li>Politika değişiklikleri yaşanması</li> <li>Değişen teknolojik gelişmelere karşı uyum</li> </ul>							
<b>Maliyet Tahmini</b>	<b>50000</b>							
<b>Tespitler</b>	<ul style="list-style-type: none"> <li>Öğretmen ve yöneticilere verilen mesleki gelişim eğitimlerinin nitelik ve niceliğinin geliştirilmeye açık olması</li> <li>Öğretmenlerin talep ettikleri düzeyde eğitim alamaması</li> <li>Öğretmenlerin mesleki gelişim ihtiyaç ve önceliklerini belirlemede okulların ihtiyaçlarının yeterli düzeyde dikkate alınmaması</li> </ul>							
<b>İhtiyaçlar</b>	<ul style="list-style-type: none"> <li>İhtiyaç duyulan alanlarda öğretmen ve yöneticilere uzaktan eğitim yoluyla mesleki gelişim eğitimlerinin verilmesi</li> <li>Mesleki gelişimde, yerel ihtiyaçlara duyarlı ve okul bağlamıyla uyumlu yeni yaklaşımlar olarak tanımlanan mesleki gelişim toplulukları, okul temelli mesleki gelişim ve öğretmen yönetici hareketlilik programlarının yaygınlaştırılması ve öğretmenlerin bu faaliyetlere erişilebilirliğinin artırılması</li> </ul>							

Tablo 38. Amaç 3 Hedef 3

<b>Amaç 3</b>		<b>Okulun amaçlarına ulaşmasını sağlayacak kurumsal imkân ve yetkinlikler verimli ve sürdürülebilir bir şekilde geliştirilecektir.</b>						
<b>Hedef 3.3</b>	Eğitim ve öğretimin sağlıklı ve güvenli bir ortamda gerçekleştirilmesi için okul sağlığı ve güvenliği geliştirilecektir							
<b>Amacın İlgili Olduğu Program/Alt Program Adı</b>	Kurumsal Kapasite							
<b>Amacın İlişkili Olduğu Alt Program Hedefi</b>	İSG ve Afet Yönetimi							
<b>Performans Göstergeleri</b>		Hedefe Etkisi	Başlangıç Değeri	2024	2025	2026	2027	2028
<b>PG3.3.1. Okulda yaşanan kaza sayısı</b>		<b>20</b>	<b>0</b>	<b>0</b>	<b>0</b>	<b>0</b>	<b>0</b>	<b>0</b>
<b>PG3.3.2. Bağımlılıkla mücadele ile ilgili konularda eğitim alan öğrenci, öğretmen ve veli oranı</b>	<b>Öğrenci</b>	<b>10</b>	<b>100</b>	<b>100</b>	<b>100</b>	<b>100</b>	<b>100</b>	<b>100</b>
	<b>Öğretmen</b>	<b>10</b>	<b>100</b>	<b>100</b>	<b>100</b>	<b>100</b>	<b>100</b>	<b>100</b>
	<b>Veli</b>	<b>10</b>	<b>5</b>	<b>10</b>	<b>15</b>	<b>25</b>	<b>30</b>	<b>35</b>
<b>PG3.3.3. Akran zorbalığı ve siber zorbalıkla ilgili konularda eğitim alan öğrenci ve öğretmen sayısı</b>	<b>Öğrenci</b>	<b>10</b>	<b>100</b>	<b>100</b>	<b>100</b>	<b>100</b>	<b>100</b>	<b>100</b>
	<b>Öğretmen</b>	<b>10</b>	<b>100</b>	<b>100</b>	<b>100</b>	<b>100</b>	<b>100</b>	<b>100</b>
	<b>Veli</b>	<b>10</b>	<b>5</b>	<b>10</b>	<b>15</b>	<b>25</b>	<b>30</b>	<b>35</b>
<b>PG3.3.4. Afet ve acil durum tatbikat sayısı</b>		<b>20</b>	<b>2</b>	<b>2</b>	<b>2</b>	<b>2</b>	<b>2</b>	<b>4</b>
<b>Koordinatör Birim</b>		<b>Okul Müdürlüğü</b>						
<b>İş birliği Yapılacak Birimler</b>		<b>Buldan Belediyesi, İtfaiye, AFAD, Merkezefendi RAM, İlçe Emniyet Müdürlüğü, Toplum Sağlığı Merkezi</b>						
<b>Stratejiler</b>		<p>S1. Öğrenci, öğretmen ve velilerde farkındalık oluşturmak için bağımlılıkla mücadele, akran zorbalığı, siber zorbalık, sağlıklı beslenme ve obezite, hijyen, bulaşıcı hastalıklar ve gıda güvenliği gibi konularda alan uzmanları ile iş birliğinde eğitimler düzenlenecektir.</p> <p>S5. Doğa, insan ve teknoloji kaynaklı (deprem, sel, heyelan, yangın, çığ ve salgın hastalıklar vd.) konularında alan uzmanları ile iş birliğinde öğretmen, öğrenci ve velilere farkındalık eğitimleri verilecektir.</p> <p>S7. Okulun afet ve acil durum eylem planının güncel tutulması sağlanacaktır.</p>						



	S8. Afet ve acil durum tatbikatları düzenlenecektir.
<b>Riskler</b>	<ul style="list-style-type: none"><li>• İlçenin Yüksek Riskli Deprem bölgesinde olması</li><li>• Öğrencilerin Sosyal medya kullanım oranlarının yüksek olması</li><li>• Öğrencilerin dijital kaynaklardan olumsuz içeriklere hızlı ulaşması</li></ul>
<b>Maliyet Tahmini</b>	<b>100000</b>
<b>Tespitler</b>	<ul style="list-style-type: none"><li>• Öğrencilerin Sosyal medya kullanım oranlarının yüksek olması</li><li>• Öğrencilerin dijital kaynaklardan olumsuz içeriklere hızlı ulaşması</li><li>• Okul pansiyon binasının eski ve depreme dayanıksız olması</li></ul>
<b>İhtiyaçlar</b>	<ul style="list-style-type: none"><li>• Pansiyon binasının güçlendirilmesi</li><li>• Öğrenci velilerine zorunlu olarak sosyal medya kullanımı, akran zorbalığı ve bağımlılıkla mücadele konularında eğitim verilmesi</li></ul>

Tablo 39. Amaç 3 Hedef 4

<b>Amaç 3</b>		<b>Okulun amaçlarına ulaşmasını sağlayacak kurumsal imkân ve yetkinlikler verimli ve sürdürülebilir bir şekilde geliştirilecektir.</b>						
<b>Hedef 3.2</b>	İklim değişikliğinin olumsuz etkilerini azaltmak ve çevresel sürdürülebilirliği sağlamak için tasarruf tedbirleri kapsamında enerji verimliliği artırılacaktır.							
<b>Amacın İlgili Olduğu Program/Alt Program Adı</b>	Kurumsal Kapasite							
<b>Amacın İlişkili Olduğu Alt Program Hedefi</b>	Çevre Bilinci							
<b>Performans Göstergeleri</b>	Hedefe Etkisi	Başlangıç Değeri	2024	2025	2026	2027	2028	
PG3.4.1. Elektrik tüketimi (kw)	30	3622	43500	43000	42500	42250	42000	
PG3.4.2 Su tüketim miktarı (m3)	40	120	1440	1400	1380	1350	1300	
PG3.4.3. Doğalgaz/ kömür tüketim miktarı (m3/Ton)	30	0/25	1800/20	1750/20	1725/20	1700/20	4500/0	
<b>Koordinatör Birim</b>	<b>Okul Müdürlüğü</b>							
<b>İş birliği Yapılacak Birimler</b>	<b>Bakanlık, İl MEM, İlçe Milli Eğitim Müdürlüğü</b>							
<b>Stratejiler</b>	S1. Okul elektrik, su ve yakıt tüketimi miktar ve tutar olarak izlenerek tüketimi artıran unsurlar araştırılacak ve verimliliği artıracak tedbirler alınacaktır. S2. Tasarruf tedbirleri kapsamında enerji verimliliği ile ilgili farkındalık çalışmaları yapılacaktır. S3. Enerji tasarrufuna yönelik proje geliştirilecektir. S4. Yenilenebilir enerji kaynaklarından daha fazla yararlanmak için çalışmalar yapılacaktır.							
<b>Riskler</b>	<ul style="list-style-type: none"> <li>Faaliyetlerde sürekliliğin sağlanamaması</li> <li>Çevre bilinci konusunda toplumun farkındalıklarına karşı dirençli olması</li> <li>Mali kaynakların yetersiz kalması</li> </ul>							
<b>Maliyet Tahmini</b>	<b>1000000</b>							
<b>Tespitler</b>	<ul style="list-style-type: none"> <li>Merkez ve taşra teşkilatı birimlerimizde ve okullarımızda çevre ve iklim değişikliği konusunda yeterli duyarlılık ve farkındalığın olmaması</li> <li>İklim değişikliğine bağlı olarak ortaya çıkabilecek afetlerde gerekli önlemlerin eksikliği</li> <li>Doğal kaynakların korunması ve tasarrufuna karşı tedbirler alınmaması</li> </ul>							
<b>İhtiyaçlar</b>	<ul style="list-style-type: none"> <li>Toplumda çevre ve iklim değişikliği bilincinin oluşturulması</li> <li>Enerji verimliliğinin sağlanması</li> <li>Su tasarrufunun sağlanması</li> </ul>							

## 4.2. Maliyetlendirme

Tablo 40. Tahmini Maliyet Tablosu

AMAÇ	HEDEF	2024	2025	2026	2027	2028	TOPLAM
Amaç 1	Hedef 1.1	5000	7500	10000	12500	15000	50000
	Hedef 1.2	5000	7500	10000	12500	15000	50000
Amaç 2	Hedef 2.1	2500	3500	5000	6500	7500	25000
	Hedef 2.2	5000	7500	10000	12500	15000	50000
	Hedef 2.3	5000	7500	10000	12500	15000	50000
	Hedef 2.4	10000	15000	20000	25000	30000	100000
Amaç 3	Hedef 3.1	20000	30000	40000	50000	60000	200000
	Hedef 3.2	5000	7500	10000	12500	15000	50000
	Hedef 3.3	10000	15000	20000	25000	30000	100000
	Hedef 3.4	100000	150000	200000	250000	300000	1000000
TOPLAM		167500	201000	335000	419000	502500	1675000

## 5. İZLEME VE DEĞERLENDİRME

Okulumuz Stratejik Planı İzleme ve değerlendirme çalışmalarında 5 yıllık stratejik planın izlenmesi ve 1 yıllık gelişim planının izlenmesi olarak ikili bir ayrıma gidilecektir.

Stratejik planın izlenmesinde yıllık dönemlerde izleme yapacak denetim birimleri, İl ve İlçe Milli Eğitim Müdürlüğü ve Bakanlık denetim ve kontrollerine hazır halde tutulacaktır.

Yıllık planın uygulanmasında yürütme ekipleri ve eylem sorumlularıyla yıllık ilerleme toplantıları yapılacaktır. Toplantıda bir önceki yılda yapılanlar ve bir sonraki yılda yapılacaklar görüşülüp karara bağlanacaktır.